

Artur Zimny, Robert Cieślak

Państwowa Wyższa Szkoła Zawodowa w Koninie

Państwowa Wyższa Szkoła Zawodowa w Koninie – integralny element miasta i regionu

Streszczenie

Punktem zwrotnym funkcjonowania polskich uczelni wydaje się być 2005 rok, w którym z jednej strony weszła w życie ustawa z dnia 27 lipca 2005 r. Prawo o szkolnictwie wyższym, z drugiej natomiast liczba studentów osiągnęła maksimum. Od tego czasu system szkolnictwa wyższego, za sprawą kolejnych aktów wykonawczych do ustawy, nowelizacji samej ustawy oraz wytycznych Polskiej Komisji Akredytacyjnej, staje się coraz bardziej sformalizowany, a liczba studentów systematycznie maleje. Państwowe wyższe szkoły zawodowe, stanowiące część tego systemu, stają przed coraz poważniejszymi wyzwaniami i borykają się z coraz trudniejszymi problemami. Nie zmienia to jednak faktu, że uczelnie te, w mniejszym lub większym stopniu, wpisały się już w pejzaż miast i regionów, w których funkcjonują. Struktura i treść niniejszego opracowania zostały podporządkowane osiągnięciu dwóch celów. Po pierwsze, zmierzają do zaprezentowania Państwowej Wyższej Szkoły Zawodowej w Koninie, która w roku akademickim 2012/2013 obchodzi 15-lecie swojej działalności. W związku z tym, w pierwszej części artykułu przedstawiona została geneza powstania uczelni, jej historia, obecna struktura organizacyjna oraz dwa szczególnie istotne obszary funkcjonowania tj. kształcenie oraz współpraca z otoczeniem. Ta część opracowania została wzbogacona prezentacją aktualnych kierunków rozwoju PWSZ w Koninie wynikających ze strategii Uczelni oraz strategii rozwoju poszczególnych wydziałów. Po drugie, struktura i treść artykułu zostały zdeterminowane próbą ustalenia, w jakim stopniu i aspekcie funkcjonowanie PWSZ w Koninie wpływa na rozwój miasta Konina i regionu konińskiego. W drugiej części artykułu zostały zatem zaprezentowane wyniki badania ankietowego przeprowadzonego wśród przedstawicieli przedsiębiorstw i instytucji zlokalizowanych w mieście i regionie na temat roli i znaczenia Uczelni dla rozwoju społeczno-gospodarczego Wielkopolski Wschodniej.

Słowa kluczowe: PWSZ Konin, cele kształcenia, współpraca z otoczeniem, rozwój miasta i regionu

Wstęp

Pierwsze państwowe wyższe szkoły zawodowe powstały w 1998 roku w oparciu o ustawę z dnia 26 czerwca 1997 r. o wyższych szkołach zawodowych¹, a ich podstawowym zadaniem było kształcenie studentów w celu przygotowania

¹ Dz.U. z 1997 r. Nr 96, poz. 590.

do wykonywania zawodu, uzupełnienia specjalistycznej wiedzy i umiejętności zawodowych oraz przekwalifikowania w zakresie danej specjalności zawodowej². W ciągu 15 lat funkcjonowania tych uczelni zaszły istotne zmiany społeczne, gospodarcze, kulturowe i technologiczne, które wpłynęły na funkcjonowanie całego systemu szkolnictwa wyższego w Polsce. Wpływ ten jest dostrzegalny przede wszystkim w sferze regulacyjnej i sferze demograficznej. Punktem zwrotnym wydaje się być 2005 rok, w którym z jednej strony weszła w życie ustawa z dnia 27 lipca 2005 r. Prawo o szkolnictwie wyższym³, z drugiej natomiast liczba studentów osiągnęła maksimum – 1 940 tys. osób⁴. Od tego czasu sektor szkolnictwa wyższego, za sprawą kolejnych aktów wykonawczych do ustawy, nowelizacji samej ustawy oraz wytycznych Polskiej Komisji Akredytacyjnej, staje się coraz bardziej zbiurokratyzowany i sformalizowany, a liczba studentów systematycznie maleje. Państwowe wyższe szkoły zawodowe stają zatem przed coraz poważniejszymi wyzwaniami i borykają się z coraz trudniejszymi problemami. Nie zmienia to jednak faktu, że uczelnie te, w mniejszym lub większym stopniu, wpisały się już w pejzaż miast i regionów, w których funkcjonują.

Struktura i treść niniejszego opracowania zostały podporządkowane osiągnięciu dwóch celów. Po pierwsze, zmierzają do zaprezentowania Państwowej Wyższej Szkoły Zawodowej w Koninie (dalej: PWSZ w Koninie), która w roku akademickim 2012/2013 obchodzi 15-lecie swojej działalności. W związku z tym, w pierwszej części artykułu przedstawiona została geneza powstania uczelni, jej historia, obecna struktura organizacyjna oraz dwa szczególnie istotne obszary funkcjonowania tj. kształcenie oraz współpraca z otoczeniem. Ta część opracowania została wzbogacona prezentacją aktualnych kierunków rozwoju PWSZ w Koninie wynikających ze strategii Uczelni oraz strategii rozwoju poszczególnych wydziałów. Po drugie, struktura i treść artykułu zostały zdefiniowane próbą ustalenia, w jakim stopniu i aspekcie funkcjonowanie PWSZ w Koninie wpływa na rozwój miasta Konina i regionu konińskiego. W drugiej części artykułu zostały zatem zaprezentowane wyniki badania ankietowego przeprowadzonego wśród przedstawicieli przedsiębiorstw i instytucji zlokalizowanych w mieście i regionie na temat roli i znaczenia Uczelni dla rozwoju społeczno-gospodarczego Wielkopolski Wschodniej.

² Ustawa o wyższych szkołach zawodowych rodziła się bólach. Jej uchwalenie wymagało dużej mobilności sił parlamentarnych. Dopiero w 1997 roku, u schyłku rządów lewicowej koalicji, udało się uzyskać poparcie parlamentarzystów spoza dużych centrów akademickich do uchwalenia ustawy o wyższych szkołach zawodowych. Uczelnie te nie były ulubionym młodszym rodzeństwem zasłużonych państwowych szkół akademickich. Nie wszędzie i nie w tym samym stopniu dostrzegano potencjalne zagrożenie z ich strony, a konflikty pojawiały się i narastały w miarę zaostrzania się konkurencji w sytuacji nadchodzącego niżu demograficznego. Zob. szerzej: T. Winnicki, *Ciężki poród i trudne dzieciństwo państwowych wyższych szkół zawodowych – Impresje nieinstytucjonalne*, w: *Udana dekada. Państwowe Wyższe Szkoły Zawodowe w Polsce. 1998-2008*, red. Janusz S. Gruchała, Ciechanów-Krosno, 2008.

³ Dz.U. z 2005 r. Nr 164, poz. 1365.

⁴ Bank Danych Lokalnych GUS, www.stat.gov.pl

PWSZ w Koninie – geneza, historia i struktura

Wyższa Szkoła Zawodowa w Koninie (od 2001 r. Państwowa Wyższa Szkoła Zawodowa w Koninie) została utworzona na mocy rozporządzenia prezesa Rady Ministrów z 16 czerwca 1998 r. Podstawą prawną do jej powołania była ustawa o wyższych szkołach zawodowych z 1997 r. Bazą nowej uczelni, zarówno lokalową, jak i dydaktyczną, było Kolegium Nauczycielskie i Nauczycielskie Kolegium Języków Obcych w Koninie. Uczelnia od początku dysponowała także siedzibą przy ul. Przyjaźni 1. Wyższa Szkoła Zawodowa w Koninie powstała w wyniku starań Marka Naglewskiego, wojewody konińskiego, oraz jego następcy, Stanisława Tamma, a także Włodzimierza Fraszczyka, przewodniczącego Sejmiku Samorządowego Województwa Konińskiego oraz Kazimierza Pałasa, prezydenta Miasta Konina, którzy w sierpniu 1997 r. zawarli porozumienie o współpracy przy tworzeniu uczelni i udziale w kosztach związanych z jej organizacją i funkcjonowaniem. W pracach organizacyjnych uczestniczył prof. dr hab. Józef Orczyk. Pierwsze posiedzenie Senatu Wyższej Szkoły Zawodowej w Koninie odbyło się 2 lipca 1998 r. w sali herbowej Urzędu Wojewódzkiego w Koninie⁵. Rozpoczęcie pierwszego w historii roku akademickiego, inaugurującego działalność Wyższej Szkoły Zawodowej w Koninie, odbyło się 28 września 1998 r. Prawie 450 studentów rozpoczęło studia zawodowe licencjackie na siedmiu specjalnościach: „edukacji wczesnoszkolnej”, „finansach i zarządzaniu organizacjami”, „gospodarce regionalnej”, „języku angielskim”, „języku niemieckim”, „pracy socjalnej” oraz „wychowaniu fizycznym z gimnastyką korekcyjną”⁶. Pierwszym rektorem PWSZ w Koninie był prof. dr hab. Józef Orczyk, który kierował uczelnią przez dziewięć lat. W maju 2007 r. na stanowisko rektora na kadencję 2007-2011 został wybrany dr hab. Wojciech Poznaniak. Na trzeciego w historii uczelni rektora, na kadencję 2011-2015, Konwent Elektorów wybrał prof. nadzw. dr. hab. Mirosława Pawlaka⁷.

W roku akademickim 2007/2008 uczelnia wprowadziła strukturę wydziałową. Minister Nauki i Szkolnictwa Wyższego wydał 31 lipca 2007 r. decyzję o utworzeniu w PWSZ w Koninie dwóch wydziałów: Społeczno-Technicznego w Koninie oraz Zamiejscowego Wydziału Inżynierii Środowiska w Turku. We wrześniu 2009 r. z Wydziału Społeczno-Technicznego wyodrębniono Wydział Kultury Fizycznej i Ochrony Zdrowia⁸. Wydział Społeczno-Techniczny składa się obecnie z instytutów: Ekonomicznego, Neofilologii, Pedagogiki, Politologii, Pracy Socjalnej i Technicznego. Wydział prowadzi studia na kierunkach: „filologia”, „mechanika i budowa maszyn”, „pedagogika”, „politologia”, „praca socjalna” i „zarządzanie”. Wydział Kultury Fizycznej i Ochrony Zdrowia składa się z katedr: Morfologicznych i Czynnościowych Podstaw Kultury Fizycznej, Ekonomiki

⁵ *Państwowa Wyższa Szkoła Zawodowa w Koninie 1998/1999-2012/2013, 15 lat PWSZ w Koninie*, Wydawnictwo PWSZ w Koninie, Konin 2012, s. 17.

⁶ Tamże, s. 21.

⁷ Tamże, s. 39.

⁸ Tamże, s. 59.

Turystyki, Fizjologii i Nauk o Zdrowiu. Wydział prowadzi studia na kierunkach: „wychowanie fizyczne”, „turystyka i rekreacja” oraz „fizjoterapia”. Zamiejscowy Wydział Budownictwa i Instalacji Komunalnych w Turku kształci studentów na kierunkach: „inżyniera środowiska” i „budownictwo”. PWSZ w Koninie prowadzi również szereg studiów podyplomowych, kursów i szkoleń⁹.

PWSZ w Koninie mieści się w czterech kompleksach budynków, zlokalizowanych przy ulicach: Przyjaźni 1, ks. J. Popiełuszki 4, kard. S. Wyszyńskiego 3 oraz w Turku przy ul. Milewskiego 8. Budynek przy ul. Przyjaźni jest siedzibą rektora, prorektorów, kanclerza, kwestora oraz dziekana i prodziekana Wydziału Społeczno-Technicznego. Mieszczą się tu także Instytut Politologii, Instytut Ekonomiczny oraz Instytut Neofilologii.



Rys. 1. Kompleks budynków przy ul. Przyjaźni 1
Źródło: Fotografie Działu Promocji PWSZ w Koninie.

Kompleks przy ul. ks. J. Popiełuszki 4 składa się z budynku dydaktycznego (siedziba Wydziału Kultury Fizycznej i Ochrony Zdrowia oraz Instytutu Pedagogiki), Centrum Wykładowo-Dydaktycznego, akademika i stołówki. Znajduje się tu także stadion lekkoatletyczny i zespół boisk sportowych.



Rys. 2. Kompleks budynków przy ul. ks. J. Popiełuszki 4
Źródło: Fotografie Działu Promocji PWSZ w Koninie.

⁹ Tamże, s. 61, 69, 105, 123.

Przy ul. Wyszyńskiego 3 mieści się Instytut Techniczny oraz Instytut Pracy Socjalnej, Uniwersytet Trzeciego Wieku, a także Biblioteka Uczelniana, Wydawnictwo PWSZ oraz Dom Studenta.



Rys. 3. Kompleks budynków przy ul. Wyszyńskiego 3
Źródło: Fotografie Działu Promocji PWSZ w Koninie.

Siedziba Zamiejscowego Wydziału Budownictwa i Instalacji Komunalnych w Turku znajduje się przy ul. Milewskiego 8¹⁰.



Rys. 4. Kompleks budynków w Turku przy ul. Milewskiego 8
Źródło: Fotografie Działu Promocji PWSZ w Koninie.

Cele kształcenia i aktualne kierunki rozwoju uczelni

PWSZ w Koninie prowadzi obecnie kształcenie na 12 kierunkach studiów pierwszego stopnia – licencjackich i inżynierskich, zarówno w formie stacjonarnej, jak i niestacjonarnej. Do kierunków tych należą: „budownictwo”, „edukacja artystyczna w zakresie sztuki muzycznej”, „filologia”, „fizjoterapia”, „inżynieria środowiska”, „mechanika i budowa maszyn”, „pedagogika”, „politologia”, „praca

¹⁰ Tamże, s. 129-133.

socjalna”, „turystyka i rekreacja”, „wychowanie fizyczne” oraz „zarządzanie”. Na każdym kierunku oferowanych jest kilka specjalności, co umożliwia studentom wybór modułów kształcenia i przedmiotów, a tym samym pozwala na zdobycie pogłębionej wiedzy i specjalistycznych umiejętności w zakresie studiowanego kierunku. Generalnie rzecz biorąc kierunki studiów oferowane i prowadzone przez Uczelnię wpisują się w pięć obszarów kształcenia: obszar nauk humanistycznych, obszar nauk społecznych, obszar nauk technicznych, obszar sztuki, obszar nauk o zdrowiu i kulturze fizycznej. Kształcenie odbywa się na trzech wydziałach: Wydziale Kultury Fizycznej i Ochrony Zdrowia (dalej: WKFOZ), Wydziale Społeczno-Technicznym (dalej: WST) oraz Zamiejscowym Wydziale Budownictwa i Instalacji Komunalnych w Turku (dalej: ZWBIK) i jest realizowane zarówno w ramach profilu ogólnoakademickiego, który w dużej mierze przygotowuje do kontynuowania edukacji na studiach drugiego stopnia (magisterskich), jak i profilu praktycznego, który przede wszystkim pozwala nabyć umiejętności niezbędne w pracy zawodowej. Ukończenie studiów na wybranym kierunku jest równoznaczne z osiągnięciem przez absolwentów kilkudziesięciu efektów kształcenia w zakresie wiedzy, umiejętności i kompetencji społecznych. Część efektów kształcenia ma charakter specjalistyczny, a więc są ściśle związane ze studiowanym kierunkiem, natomiast część ma charakter ogólny, odnosząc się do kształtowania umiejętności: pracy zespołowej, określania priorytetów zawodowych, myślenia i działania w sposób kreatywny i przedsiębiorczy, czy też zrozumienia potrzeby uczenia się przez całe życie. Dzięki podpisanym umowom z uczelniami zagranicznymi w ramach programu ERASMUS, studenci PWSZ w Koninie mogą również studiować i odbywać praktyki zawodowe za granicą, w takich krajach, jak: Cypr, Chorwacja, Czechy, Estonia, Grecja, Hiszpania, Litwa, Łotwa, Malta, Niemcy, Portugalia, Słowenia, Szwecja, Turcja, Węgry czy Włochy. Ponadto absolwenci zainteresowani dalszą edukacją mogą zdobyć w Uczelni dodatkowe kwalifikacje zawodowe na studiach podyplomowych.

Cele kształcenia na poszczególnych kierunkach studiów pierwszego stopnia są dość zróżnicowane, co w znacznej mierze uwarunkowane jest umiejscowieniem kierunków w różnych obszarach kształcenia. Z uwagi na ograniczony charakter niniejszego opracowania szczegółowy opis celów został pominięty. Należy jednak podkreślić, że cele te wpisują się w misję PWSZ w Koninie, którą jest „tworzenie przyjaznego miejsca do studiowania, gdzie można rozwijać swoje talenty i realizować pasje oraz przygotować się do udanego startu zawodowego”. Realizacja celów kształcenia wiąże się z dwoma spośród trzech celów strategicznych Uczelni nakreślonych w dokumencie pt. „Strategia PWSZ w Koninie na lata 2012-2020”¹¹, a mianowicie ze zwiększeniem atrakcyjności i skuteczności kształcenia (cel 1) oraz rozwojem promocji i współpracy z otoczeniem (cel 2). Cele kształcenia dla poszczególnych kierunków studiów nawiązują również do misji poszczególnych wydziałów – WKFOZ („kształcenie studentów na rzecz subregionu konińskiego i współdziałanie ze społeczeństwem dla podniesienia

¹¹ Dokument został przyjęty uchwałą Nr 73/V/VI/2012 Senatu PWSZ w Koninie z dnia 19 czerwca 2012 r. w sprawie uchwalenia strategii rozwoju Państwowej Wyższej Szkoły Zawodowej w Koninie.

jego jakości życia”) i WST („tworzenie odpowiednich warunków do studiowania, pozwalających na sprawne zaspokajanie wszechstronnych aspiracji edukacyjnych regionu, przygotowanie absolwentów do zaistnienia na rynku pracy oraz uświadomienie potrzeby ciągłego dokształcania i doskonalenia zawodowego”). Realizacja celów kształcenia jest skorelowana z dwoma spośród trzech celów strategicznych sformułowanych w strategiach obydwu wydziałów – „Strategii Rozwoju Wydziału Kultury Fizycznej i Ochrony Zdrowia PWSZ w Koninie na lata 2013-2020”¹² (cel 1: zapewnienie najwyższej jakości kształcenia, cel 2: wydział otwarty na otoczenie) i „Strategii Rozwoju Wydziału Społeczno-Technicznego PWSZ w Koninie na lata 2012-2020”¹³ (cel 1: doskonalenie oferty edukacyjnej i jakości kształcenia, cel 2: rozwijanie współpracy z regionalnym otoczeniem społeczno-gospodarczym).

Aktualne kierunki rozwoju PWSZ w Koninie zostały zdefiniowane przede wszystkim w dokumencie strategicznym Uczelni oraz dokumentach strategicznych poszczególnych wydziałów. W dalszej części niniejszego opracowania skoncentrowano się na tych zapisach strategii Uczelni i strategii rozwoju wydziałów, które bezpośrednio odnoszą się do kształtowania oferty edukacyjnej. W „Strategii PWSZ w Koninie na lata 2012-2020” w ramach celu strategicznego nr 1 „zwiększenie atrakcyjności i skuteczności kształcenia” na szczególną uwagę zasługują dwa cele operacyjne: 1.1. „wzbogacenie i uelastyczenie oferty edukacyjnej Uczelni” i 1.2. „przygotowanie atrakcyjnej oferty studiów w języku obcym oraz zwiększenie możliwości studiowania na uczelnia zagranicznych”. Zgodnie z tymi celami za priorytetowe uznane zostały następujące działania: uruchamianie nowych kierunków i specjalności na studiach pierwszego stopnia, uruchomienie studiów drugiego stopnia, uruchamianie nowych studiów podyplomowych, oferowanie i prowadzenie przedmiotów w językach obcych oraz nawiązywanie współpracy z uczelniami zagranicznymi. „Wzbogacenie oferty kształcenia” to cel operacyjny 1.1 w ramach celu strategicznego nr 1 „zapewnienie jak najwyższej jakości kształcenia”, który został sformułowany w „Strategii Rozwoju Wydziału Kultury Fizycznej i Ochrony Zdrowia PWSZ w Koninie na lata 2013-2020”. Działania, które zostały potraktowane jako szczególnie ważne to m.in.: uruchomienie nowych specjalności zgodnych z kierunkami kształcenia oraz potrzebami rynku pracy i we współpracy z lokalnymi instytucjami, podejmowanie działań w celu uruchomienia kierunków studiów zapewniających absolwentom możliwości wejścia na rynek pracy, uruchomienie nowych specjalności w tym międzykierunkowych i międzywydziałowych, wypracowanie specjalnej oferty edukacyjnej umożliwiającej absolwentom w przyszłości podjęcie pracy z osobami niepełnosprawnymi, starszymi, samotnymi, zwiększenie oferty studiów podyplomowych. Do kwestii kształtowania oferty edukacyjnej

¹² Strategia została przyjęta uchwałą Nr 44/II/2012 Rady Wydziału Kultury Fizycznej i Ochrony Zdrowia PWSZ w Koninie z dnia 29 listopada 2012 r. w sprawie uchwalenia strategii rozwoju Wydziału Kultury Fizycznej i Ochrony Zdrowia w PWSZ w Koninie.

¹³ Strategia została przyjęta uchwałą Nr 70/2012 Rady Wydziału Społeczno-Technicznego PWSZ w Koninie z dnia 23 października 2012 r. w sprawie przyjęcia dokumentu pt. „Strategia Rozwoju Wydziału Społeczno-Technicznego PWSZ w Koninie na lata 2012-2020”.

odniesiono się również w „Strategii Rozwoju Wydziału Społeczno-Technicznego PWSZ w Koninie na lata 2012-2020”. Cel strategiczny nr 1 „doskonalenie oferty edukacyjnej i jakości kształcenia” został bowiem uszczegółowiony poprzez pięć celów operacyjnych: 1.1. „rozszerzanie oferty studiów pierwszego stopnia o kierunki inżynierskie”, 1.2. „uruchamianie studiów drugiego stopnia na wybranych kierunkach humanistycznych”, 1.3. „tworzenie specjalności dostosowanych do dynamiki rynku pracy”, 1.4. „rozwijanie oferty interdyscyplinarnych studiów podyplomowych” i 1.5. „wspieranie internacjonalizacji procesu kształcenia i nowoczesnych metod dydaktycznych”. Tym samym za priorytetowe uznano: uruchamianie nowych kierunków inżynierskich, uruchomienie studiów drugiego stopnia, tworzenie nowych specjalności, uruchamianie nowych studiów podyplomowych oraz oferowanie i prowadzenie przedmiotów w językach obcych.

Współpraca uczelni z otoczeniem społeczno-gospodarczym

Konieczność osiągnięcia celów kształcenia przedstawionych w poprzedniej części niniejszego artykułu oraz konieczność powiązania procesu i efektów kształcenia na prowadzonych kierunkach studiów z potrzebami rozwojowymi miasta i regionu, a w szczególności z potrzebami pracodawców, powodują, że PWSZ w Koninie nawiązuje i utrzymuje kontakty z wieloma podmiotami otoczenia społeczno-gospodarczego. Istotna rola tych kontaktów została podkreślona zarówno w strategii Uczelni, jak i w strategiach rozwoju poszczególnych wydziałów. W strategii PWSZ w Koninie za jeden z trzech celów strategicznych uznano bowiem rozwój promocji i współpracy z otoczeniem. Z kolei w strategii rozwoju WKFOZ cel strategiczny nr 2 zatytułowano „wydział otwarty na otoczenie”, natomiast w strategii rozwoju WST celem strategicznym nr 2 jest rozwijanie współpracy z regionalnym otoczeniem społeczno-gospodarczym. Wyrazem bliskiej współpracy z otoczeniem są w szczególności rady programowe funkcjonujące na poszczególnych kierunkach studiów prowadzonych na WST¹⁴. W ich skład wchodzi, obok nauczycieli akademickich, studentów i absolwentów, osoby reprezentujące różne sfery życia społeczno-gospodarczego – przedstawiciele firm i instytucji prowadzących działalność w zakresie zbieżnym z danym kierunkiem studiów. Rady mają charakter opiniodawczo-doradczy, a ich zadaniem jest udział w kształtowaniu koncepcji kształcenia na kierunkach studiów, w szczególności poprzez wskazywanie pożądanych umiejętności i kompetencji absolwentów oraz wskazywanie pożądanych zmian w celu doskonalenia programu i procesu kształcenia.

We współpracy z podmiotami otoczenia społeczno-gospodarczego realizowanych jest wiele projektów i przedsięwzięć. Inicjatywy te są bardzo zróżnicowane, a ich forma i cele szczegółowe w dużej mierze zależą od specyfiki kształcenia na danym kierunku studiów, którego pracownicy i studenci współ-

¹⁴ Zostały one powołane uchwałą Nr 20/2012 Rady Wydziału Społeczno-Technicznego PWSZ w Koninie z dnia 13 grudnia 2011 r. w sprawie rad programowych dla kierunków studiów prowadzonych na Wydziale Społeczno-Technicznym PWSZ w Koninie.

organizują niniejsze przedsięwzięcia. I tak, pracownicy i studenci kierunku z obszaru nauk humanistycznych („filologia”) współorganizują konferencje i konkursy podkreślające znaczenie kształcenia językowego; kierunków z obszaru nauk społecznych („pedagogika”, „politologia”, „praca socjalna”, „zarządzanie”) – seminaria i konferencje poświęcone ewaluacji i innowacji w edukacji, spotkania z politykami i samorządowcami, badania opinii społecznej, projekty na rzecz osób i grup zagrożonych wykluczeniem społecznym oraz przedsięwzięcia zmierzające do popularyzowania wiedzy ekonomicznej; kierunków z obszaru nauk technicznych („budownictwo”, „inżynieria środowiska”, „mechanika i budowa maszyn”) – seminaria, warsztaty i szkolenia popularyzujące wiedzę i umiejętności inżynierskie oraz podkreślające znaczenie zawodów inżynierskich; kierunków z obszaru nauk o zdrowiu i kulturze fizycznej („fizjoterapia”, „turystyka i rekreacja”, „wychowanie fizyczne”) – turnieje, olimpiady i inne imprezy o charakterze sportowym i turystyczno-krajoznawczym; kierunku z obszaru sztuki („edukacja artystyczna w zakresie sztuki muzycznej”) – koncerty i imprezy kulturalne. Mimo, że forma i cele szczegółowe tych inicjatyw są różnorodne, to jednak ich nadrzędnym celem jest budowanie kapitału ludzkiego w Koninie i regionie konińskim. W dalszej części opracowania przedstawione zostały szczegółowe informacje na temat działań inicjowanych i współorganizowanych przez nauczycieli i studentów poszczególnych kierunków studiów prowadzonych przez PWSZ w Koninie – według umiejscowienia tych kierunków w poszczególnych obszarach kształcenia. W skrócie omówiono również formy współpracy o charakterze międzyobszarowym. Należy w tym miejscu podkreślić, że z uwagi na wielość i różnorodność inicjatyw, ograniczono się wyłącznie do tych, które miały miejsce w roku akademickim 2011/2012 oraz w semestrze zimowym roku akademickiego 2012/2013.

Współpraca w obszarze nauk humanistycznych

Kierunek „filologia” niewątpliwie charakteryzuje się największą aktywnością badawczo-naukową w porównaniu z innymi kierunkami studiów prowadzonymi w PWSZ w Koninie. Oprócz ogólnopolskich i międzynarodowych konferencji naukowych poświęconych dydaktyce fonetyki języków obcych, autonomii ucznia w nauce języka obcego, rozwijaniu sprawności mówienia oraz badaniom nad uczeniem się i nauczaniem języka obcego, które są w dużej mierze współorganizowane z Zakładem Filologii Angielskiej Wydziału Pedagogiczno-Artystycznego UAM w Kaliszu, nauczyciele i studenci kierunku „filologia” współpracują również z gimnazjami i szkołami ponadgimnazjalnymi Konina i regionu, organizując wraz z nimi szereg konkursów. W okresie od października 2011 roku do stycznia 2013 roku odbyły się następujące konkursy: Konkurs Tłumaczeniowy, Konkurs Krajoznawczy (edycja I i II), Konkurs Teatralny „Lingua drama. Języki na scenę!” oraz Konkurs „Język angielski w przestrzeni publicznej”. Celem wyżej wymienionych przedsięwzięć, adresowanych do uczniów

gimnazjów i szkół ponadgimnazjalnych, było budowanie motywacji do nauki języków obcych, doskonalenie znajomości języka angielskiego i niemieckiego oraz popularyzowanie wiedzy o krajach niemieckojęzycznych.

Współpraca w obszarze nauk społecznych

Pracownicy i studenci kierunku „pedagogika” oraz nauczyciele zatrudnieni w konińskich placówkach oświatowych od kilku lat uczestniczą w projekcie pt. „Profesjonalne praktyki – profesjonalni nauczyciele”, którego celem jest poprawa jakości studenckich praktyk pedagogicznych. Partnerem projektu, realizowanego w ramach priorytetu III Programu Operacyjnego Kapitał Ludzki i współfinansowanego z EFS, jest miasto Konin. W roku akademickim 2011/2012 we współpracy z Młodzieżowym Domem Kultury w Koninie zrealizowany został projekt pt. „Wspieranie miejsc odkrywania talentów”, którego adresatami byli uzdolnieni plastycznie uczniowie szkół podstawowych. Ponadto nauczyciele i studenci „pedagogiki” wraz z Towarzystwem Przyjaciół Dzieci Oddział Powiatowy w Koninie zorganizowali konferencję naukowo-popularyzatorską pt. „Pedagogika Janusza Korczaka – wczoraj, dziś i jutro”, której celem było przypomnienie dokonań „Starego Doktora” oraz omówienie problemów rozwoju i wychowania dzieci na tle światowych tendencji. Nauczyciele kierunku „pedagogika” na bieżąco współpracują ze środowiskiem edukacyjnym miasta i regionu, a w szczególności z przedszkolami i szkołami podstawowymi, Komendą Hufca Związku Harcerstwa Polskiego oraz ośrodkami doskonalenia nauczycieli.

Działalność społeczna i wolontaryjna realizowana w formie szeregu projektów na rzecz osób i grup zagrożonych wykluczeniem społecznym to przede wszystkim domena studentów i nauczycieli kierunku „praca socjalna”. Różnego rodzaju przedsięwzięcia są współorganizowane w szczególności z następującymi instytucjami: fundacjami „Mam marzenie”, „Mielnica”, „Otwarcie”, „Podaj Dalej”, „Tacy sami”, Konińskim Bankiem Żywności, Regionalnym Ośrodkiem Polityki Społecznej w Poznaniu, Towarzystwem Przyjaciół Dzieci Oddział Powiatowy w Koninie, stowarzyszeniami „Monar” oraz „Tu i teraz”, Uniwersytetem Trzeciego Wieku w Koninie, środowiskowymi domami samopomocy dla chorych psychicznie i upośledzonych umysłowo, domami pomocy społecznej, hospicjami, środowiskowymi ogniskami wychowawczymi, świetlicami socjoterapeutycznymi, warsztatami terapii zajęciowej, ośrodkami pomocy społecznej, powiatowymi centrami pomocy rodzinie oraz placówkami opiekuńczo-wychowawczymi. Z wyżej wymienionymi instytucjami współorganizowane były, między innymi, następujące projekty i przedsięwzięcia: „Abilimpiada”, Pogotowie Św. Mikołaja, „Wychowawca podwórkowy”, „Ja też mogę ci pomóc”, „Spotkanie ze sztuką”, „Przyjazna Wspólnota”, „Razem zwiedzajmy świat”, „Majówka z przodkami”, „Tacy sami”, „Pomagać sobie”, „Kiermasz Bożonarodzeniowy”, „I Ty zostań Mikołajem”. Szczególnie aktywni w podejmowaniu ww. działań byli studenci „pracy socjalnej” będący członkami Studenckiego Koła Naukowego „Pegaz”. Ponadto

we współpracy ze Starostwem Powiatowym w Koninie zorganizowane zostały w ostatnim czasie trzy konferencje, a mianowicie: „Wolontariat wobec wyzwań w pracy socjalnej”, „Senior jako wyzwanie dla pracy socjalnej” oraz „Osoba niepełnosprawna w społeczności lokalnej”, adresowane do władz samorządowych oraz mieszkańców miasta i regionu. Również nauczyciele akademicy aktywnie uczestniczą w realizacji szeregu projektów i kampanii społecznych, zarówno o charakterze ogólnopolskim, jak i międzynarodowym.

Cykliczne spotkania z politykami i samorządowcami to działania podejmowane przez studentów kierunku „politologia” we współpracy z biurami konińskich parlamentarzystów i włodarzami jednostek samorządu terytorialnego. Z kolei w porozumieniu z przedstawicielami kół europejskich funkcjonujących w szkołach ponadgimnazjalnych regionu konińskiego zorganizowana została konferencja naukowo-dydaktyczna pt. „Prezydencja w Radzie Unii Europejskiej. Próba oceny”. Ponadto od kilku lat członkowie Koła Naukowego Politologów, przy wsparciu nauczycieli akademickich, przeprowadzają każdego roku wśród mieszkańców Konina badania ankietowe na temat oceny funkcjonowania Urzędu Miejskiego w Koninie, których rezultatem jest raport przedstawiany władzom miasta.

Nauczyciele i studenci kierunku „zarządzanie” podejmują działania zmierzające do popularyzowania wiedzy ekonomicznej, które są współorganizowane w szczególności z Agencją Rozwoju Regionalnego S.A. w Koninie, Konińską Izbą Gospodarczą, Stowarzyszeniem Księgowych w Polsce Oddział w Poznaniu oraz Stowarzyszeniem Samorządowym A2 – Wielkopolska. W okresie od października 2011 roku do stycznia 2013 roku miały miejsce następujące wydarzenia: projekt pt. „Rozwój społeczno-gospodarczy gmin podregionu konińskiego”, w ramach którego przeprowadzono na antenie Radia „Konin” siedem debat ze starostami powiatów oraz wójtami i burmistrzami wybranych gmin na temat problemów i wyzwań społeczno-gospodarczych podregionu konińskiego oraz dwa seminaria naukowe - „Doskonalenie zarządzania w lokalnych samorządach” oraz „Współdziałanie samorządów lokalnych – element PR-u czy sprawnego zarządzania?”, adresowane do władz samorządów gminnych i powiatowych oraz związków i stowarzyszeń samorządowych. Ponadto jednostka prowadząca studia na kierunku „zarządzanie” od lat sprawuje nadzór merytoryczny nad okręgowymi eliminacjami szkolnymi „Turnieju Wiedzy i Umiejętności Handlowo-Menedżerskich” oraz patronat naukowy nad eliminacjami finałowymi – w porozumieniu ze Stowarzyszeniem Dyrektorów i Nauczycieli Twórczych i Aktywnych Szkół Zawodowych.

Współpraca w obszarze nauk technicznych

Działania podejmowane w ostatnich latach przez MNiSW, zmierzające do podniesienia rangi nauk technicznych i zawodu inżyniera, są dodatkowo wzmacniane inicjatywami realizowanymi przez poszczególne uczelnie. PWSZ

w Koninie również angażuje się w tego typu inicjatywy – z reguły w partnerstwie z Federacją Stowarzyszeń Naukowo-Technicznych Naczelnej Organizacji Technicznej Oddział Konin, Stowarzyszeniem Elektryków Polskich oraz Zespołem Szkół Budowlanych w Koninie. W 2012 roku zorganizowane zostały następujące wydarzenia: szkolenie „Bezpieczne praktyki”, „Dzień Mechanika”, „Dzień Budowlanych” oraz konferencja pt. „Rozwój gospodarczy regionu oparty o kierunki kształcenia zawodowego”. Przedsięwzięcia te były adresowane do uczniów szkół ponadgimnazjalnych oraz mieszkańców regionu, a ich celem było popularyzowanie zawodu inżyniera. Oprócz wyżej wymienionych działań, studenci kierunków: „budownictwo”, „inżynieria środowiska” oraz „mechanika i budowa maszyn” podejmowali również działania o charakterze wolontaryjnym, a mianowicie uczestniczyli w organizacji Finału Wielkiej Orkiestry Świątecznej Pomocy oraz w zbiórce żywności, artykułów chemicznych i kosmetycznych dla podopiecznych Domu Dziecka w Turku. Szczególnie aktywne w podejmowaniu ww. działań było Uczelniane Koło NOT, w skład którego wchodzi przede wszystkim studenci kierunku „mechanika i budowa maszyn”. Omawiając problematykę współpracy Uczelni z otoczeniem społeczno-gospodarczym należy również podkreślić to, że kierunki techniczne są prowadzone w ścisłej współpracy z zakładami przemysłowymi. Na podstawie zawartych porozumień i bieżących uzgodnień w konińskich zakładach realizowana jest bowiem część zajęć laboratoryjnych i warsztatów.

Współpraca w obszarze nauk o zdrowiu i kulturze fizycznej

Nauczyciele i studenci kierunków: „fizjoterapia”, „turystyka i rekreacja” oraz „wychowanie fizyczne” współorganizują turnieje, olimpiady i inne imprezy o charakterze sportowym i turystyczno-krajoznawczym. W minionym roku we współpracy ze Stowarzyszeniem „Olimpiady Specjalne” zorganizowano IV Regionalny i VI Ogólnopolski Mityng Lekkoatletyczny Olimpiad Specjalnych, czyli imprezy adresowane do osób niepełnosprawnych. Ponadto studenci kierunków z obszaru nauk o zdrowiu i kulturze fizycznej uczestniczyli w charakterze sędziów w Indywidualnych Mistrzostwach Gimnazjów Miasta Konina i Regionu Konińskiego w Lekkiej Atletyce Dziewcząt i Chłopców zorganizowanych przez Szkolny Związek Sportowy „Wielkopolska” oraz zorganizowali VII Międzyprzedzkolną Olimpiadę Sportową, w której brały udział dzieci uczęszczające do konińskich przedszkoli.

Współpraca w obszarze sztuki

Kształcenie na kierunku „edukacja artystyczna w zakresie sztuki muzycznej” jest realizowane we współpracy z Państwową Szkołą Muzyczną I i II stopnia w Koninie, Społecznym Ogniskiem Muzycznym w Koninie, instytucjami kultury

oraz szkołami ponadgimnazjalnymi – w szczególności w zakresie organizacji koncertów dla mieszkańców miasta i regionu. W roku akademickim 2011/2012 zorganizowano następujące koncerty: „Światowe Przeboje Świąteczne”, „Hej kolęda, kolęda”, „Nie zapomnisz mnie”, „Wiosenne Impresje Muzyczne” oraz „Muzyczny Konin”. Niebagatelną rolę w trakcie organizowania ww. koncertów odgrywali studenci tworzący Chór Instytutu Edukacji Artystycznej PWSZ w Koninie. Uczelnia szczególnie blisko współpracowała z Konińskim Domem Kultury – studenci kierunku „edukacja artystyczna w zakresie sztuki muzycznej” korzystali z bazy lokalowej, instrumentarium i sprzętu estradowego KDK realizując zajęcia z przedmiotów zespoły instrumentalne oraz zespoły wokalne.

Współpraca międzyobszarowa

Działania na rzecz społeczności lokalnej i regionalnej realizowane we współpracy z podmiotami otoczenia społeczno-gospodarczego Uczelni nierzadko mają charakter interdyscyplinarny i tym samym angażują przedstawicieli kierunków studiów umiejscowionych w różnych obszarach kształcenia. Najlepszym przykładem tego typu przedsięwzięcia jest „Dzień Kształcenia Ustawicznego w Wielkopolsce”, który został zorganizowany w dniu 17 listopada 2012 r. we współpracy z Wojewódzkim Urzędem Pracy w Poznaniu Oddział w Koninie. Celem przedsięwzięcia adresowanego do mieszkańców Konina i regionu konińskiego było popularyzowanie idei kształcenia przez całe życie oraz zaprezentowanie aktualnych możliwości kształcenia i rozwoju zawodowego. W wydarzeniu aktywnie uczestniczyli nauczyciele i studenci kierunków z następujących obszarów: nauk społecznych, nauk technicznych oraz nauk o zdrowiu i kulturze fizycznej.

Rola i znaczenie PWSZ w Koninie dla rozwoju miasta i regionu

W celu poznania opinii przedstawicieli przedsiębiorstw i instytucji zlokalizowanych w Koninie i regionie konińskim na temat roli jaką odgrywa PWSZ dla rozwoju społeczno-gospodarczego miasta i regionu przeprowadzono badanie ankietowe. Realizacja badania pozwoliła jednocześnie na pozyskanie informacji na temat pożądanych działań, zmierzających do doskonalenia oferty edukacyjnej i jakości kształcenia oraz rozwijania współpracy z regionalnym otoczeniem społeczno-gospodarczym. Badanie zostało zrealizowane w okresie od 25 stycznia do 25 lutego 2013 roku na podstawie danych pierwotnych uzyskanych za pomocą ankiety internetowej, która została wypełniona przez 104 osoby. Dobór respondentów polegał na rozesłaniu e-maila z linkiem do strony <http://moje-ankiety.pl/respond-37366/sec-PihlQvax.html> do przedstawicieli przedsiębiorstw i instytucji zlokalizowanych w regionie konińskim. Struktura respondentów z uwagi na ich podstawowe cechy została przedstawiona w tabeli 1.

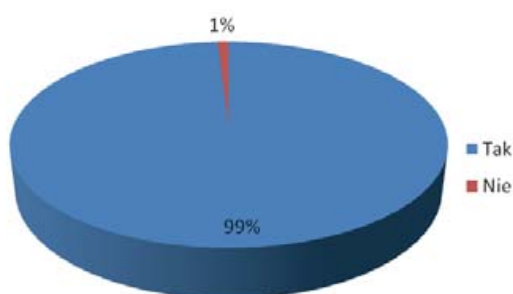
Tabela 1. Struktura respondentów

Wyszczególnienie		Odsetek respondentów (N=104)
Płeć	Kobieta	66%
	Mężczyzna	34%
Wiek	poniżej 30 lat	20%
	30-39 lat	22%
	40-49 lat	24%
	50 lat lub więcej	34%
Lokalizacja przedsiębiorstwa /instytucji	Miasto Konin	77%
	Powiat koniński	9%
	Powiat kolski	5%
	Powiat słupecki	4%
	Powiat turecki	3%
	Inny powiat	2%
Sektor przedsiębiorstwa /instytucji	Publiczny	70%
	Prywatny	30%
Wielkość przedsiębiorstwa /instytucji	1-9 pracowników	10%
	10-49 pracowników	38%
	50-249 pracowników	33%
	250 pracowników i więcej	19%

Źródło: Opracowanie własne na podstawie badania ankietowego.

W kwestionariuszu ankiety zawartych zostało 15 pytań głównych oraz 5 pytań w ramach tzw. metryczki. Struktura odpowiedzi udzielonych przez respondentów, wraz z krótkim komentarzem, została przedstawiona w dalszej części niniejszego opracowania.

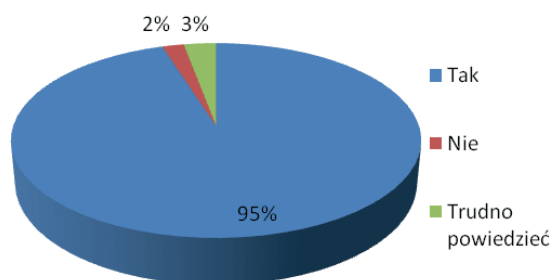
Z ankiety wynika, że 99% respondentów wie o funkcjonowaniu w Koninie Państwowej Wyższej Szkoły Zawodowej. Świadczy to o dużym zainteresowaniu uczelnią zarówno przez młodzież, jak i osoby dorosłe, chcące zdobyć wykształcenie wyższe.



Rys. 5. Czy wie Pani/Pan, że w Koninie funkcjonuje Państwowa Wyższa Szkoła Zawodowa?

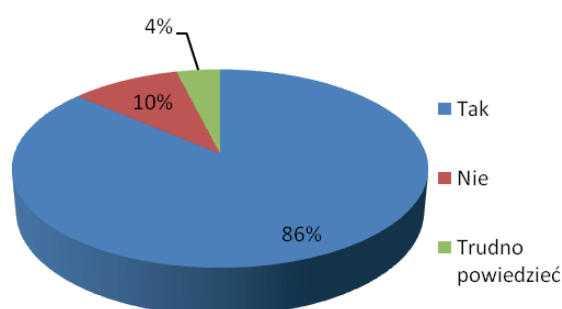
Źródło: Opracowanie własne na podstawie badania ankietowego.

Zdaniem 95% respondentów utworzenie w 1998 roku PWSZ w Koninie było uzasadnione. Uczelnia stanowi istotny element przestrzeni lokalnej i jest postrzegana jako bodziec dla rozwoju miasta Konina i regionu konińskiego. Umożliwia dostęp do studiów młodzieży z ościennych miejscowości oddalonych od dużych ośrodków akademickich. Dla olbrzymiej większości przyszłych studentów jest to, ze względów ekonomicznych, uczelnia jedynego wyboru.



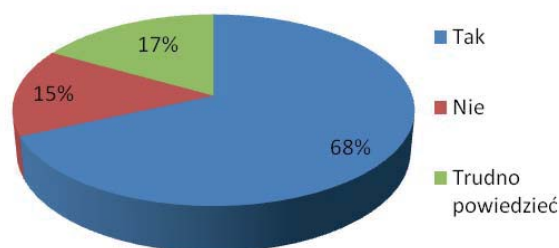
Rys. 6. Czy Pani/Pana zdaniem utworzenie w 1998 roku PWSZ w Koninie było uzasadnione?
Źródło: Opracowanie własne na podstawie badania ankietowego.

Jak wskazują otrzymane wyniki, 86% przedstawicieli przedsiębiorstw/institucji (lub ich współpracownicy) korzysta lub korzystało z usług edukacyjnych świadczonych przez PWSZ w Koninie. Oznacza to tym samym, że absolwenci Uczelni tworzą kapitał ludzki, który może zasilić firmy w wykształconych pracownikach.



Rys. 7. Czy Pani/Pan lub osoby zatrudnione w Pani/Pana przedsiębiorstwie/institucji korzystają lub korzystały z usług edukacyjnych świadczonych przez PWSZ w Koninie?
Źródło: Opracowanie własne na podstawie badania ankietowego.

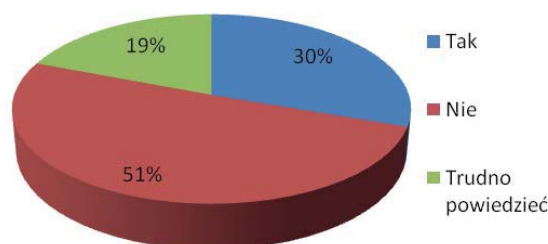
Około 68% respondentów jest zainteresowanych wydarzeniami organizowanymi przez PWSZ w Koninie. W konferencjach, seminariach, koncertach i konkursach uczestniczy młodzież akademicka, uczniowie szkół ponadgimnazjalnych, przedstawiciele władz miasta, powiatów, gmin, przedsiębiorstw oraz zaproszeni goście (często są to pracownicy naukowcy z najważniejszych polskich uczelni).



Rys. 8. Czy jest Pani zainteresowana/Pan zainteresowany wydarzeniami organizowanymi przez PWSZ w Koninie?

Źródło: Opracowanie własne na podstawie badania ankietowego.

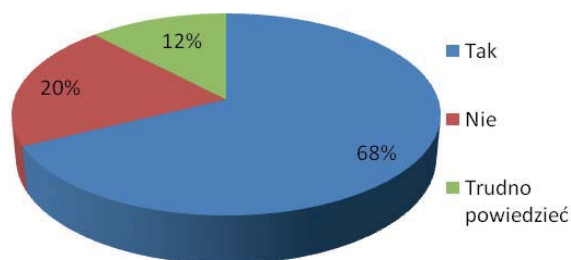
Połowa ankietowanych wskazała, że w ich przedsiębiorstwie/institucji nie ma wyznaczonej osoby odpowiedzialnej za współpracę z uczelniami. Zaledwie 30% respondentów odpowiedziało, że w ich zakładach pracy jest taka osoba. Prawdopodobnie dotyczy to dużych zakładów przemysłowych, które mają podpisane porozumienia w sprawie praktyk studenckich.



Rys. 9. Czy w Pani/Pana przedsiębiorstwie/institucji została wyznaczona osoba odpowiedzialna za współpracę z uczelniami?

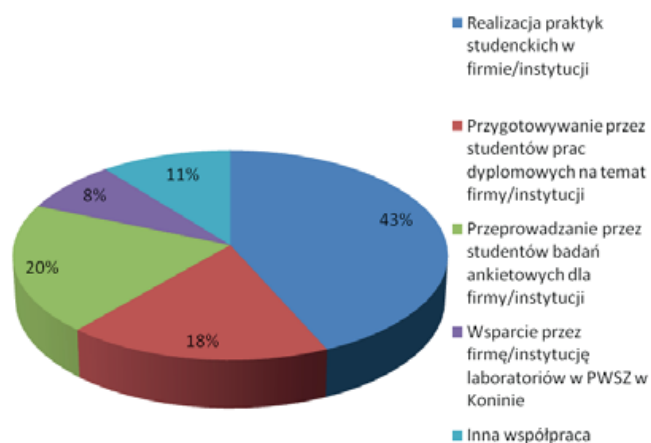
Źródło: Opracowanie własne na podstawie badania ankietowego.

Około 68% przedsiębiorstw/institucji współpracowało do tej pory z PWSZ w Koninie. Współpraca ta polegała w szczególności na realizacji studenckich praktyk zawodowych (43% wskazań), przeprowadzaniu ankiet dla firmy/institucji (20%), przygotowywaniu przez studentów prac dyplomowych (18%). Pozwoliło to w naturalny sposób dostosowywać działalność uczelni do potrzeb otoczenia społeczno-gospodarczego. Dzięki tej współpracy, absolwenci PWSZ w Koninie znajdują pracę w przedsiębiorstwach/institucjach funkcjonujących na terenie miasta Konina i regionu konińskiego.



Rys. 10. Czy Pani/Pana przedsiębiorstwo/institucja współpracowała z PWSZ w Koninie (niezależnie od czasu i formy współpracy)?

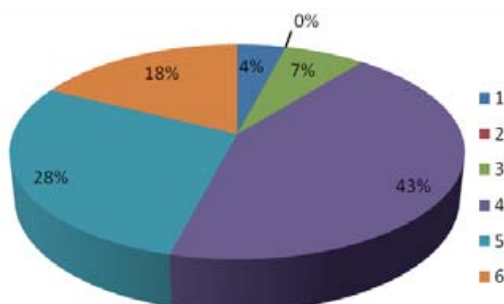
Źródło: Opracowanie własne na podstawie badania ankietowego.



Rys. 11. Na czym polegała lub mogłaby polegać współpraca Pani/Pana przedsiębiorstwa/institucji z PWSZ w Koninie?

Źródło: Opracowanie własne na podstawie badania ankietowego.

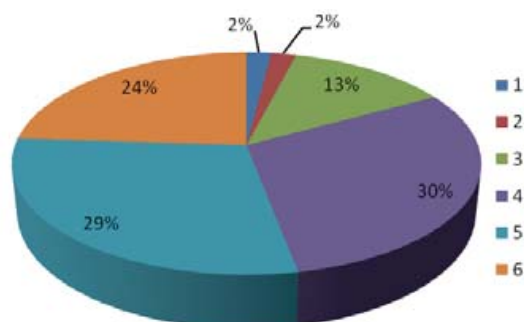
Dotychczasową współpracę z PWSZ w Koninie ankietowani ocenili średnio na 4,46 (w skali od 1 – bardzo nisko do 6 – bardzo wysoko).



Rys. 12. Jak ogólnie ocenia Pani/Pan dotychczasową współpracę z PWSZ w Koninie? (w skali od 1 – bardzo nisko do 6 – bardzo wysoko)

Źródło: Opracowanie własne na podstawie badania ankietowego.

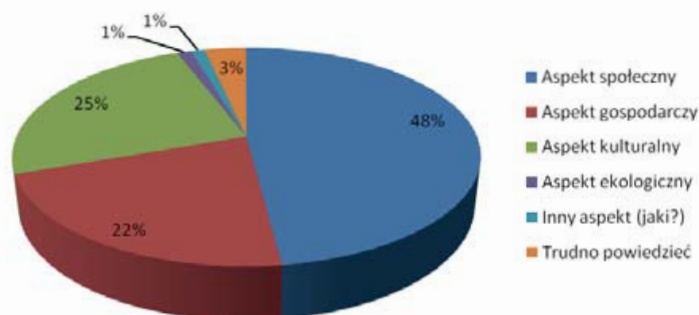
Wpływ PWSZ w Koninie na rozwój miasta Konina i regionu konińskiego ankietowani ocenili średnio na 4,60 (w skali od 1 – bardzo niski do 6 – bardzo wysoki).



Rys. 13. W jakim stopniu Pani/Pana zdaniem funkcjonowanie PWSZ w Koninie wpływa na rozwój miasta Konina i regionu konińskiego? (w skali od 1 – w bardzo niskim do 6 – w bardzo wysokim)

Źródło: Opracowanie własne na podstawie badania ankietowego.

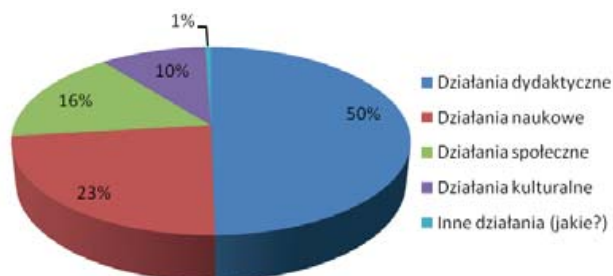
Zdaniem respondentów funkcjonowanie PWSZ w Koninie wpływa na rozwój miasta Konina i regionu konińskiego przede wszystkim w aspekcie społecznym (48% wskazań), kulturalnym (25%) i gospodarczym (22%).



Rys. 14. W jakim aspekcie funkcjonowanie PWSZ w Koninie wpływa na rozwój miasta Konina i regionu konińskiego? (w skali od 1 – w bardzo niskim do 6 – w bardzo wysokim)

Źródło: Opracowanie własne na podstawie badania ankietowego.

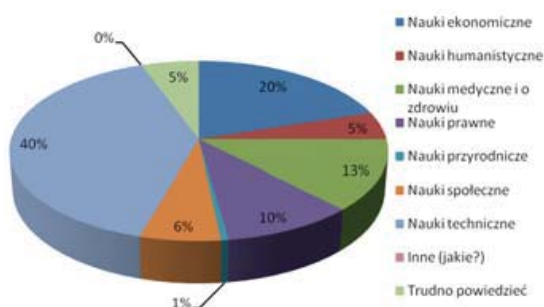
Z uzyskanych odpowiedzi wynika, że spośród działań realizowanych przez PWSZ w Koninie największy wpływ na rozwój miasta Konina i regionu konińskiego mają działania dydaktyczne (50% wskazań), naukowe (23%), społeczne (16%) i kulturalne (10%).



Rys. 15. Które działania realizowane przez PWSZ w Koninie mają, Pani/Pana zdaniem, największy wpływ na rozwój miasta Konina i regionu konińskiego?

Źródło: Opracowanie własne na podstawie badania ankietowego.

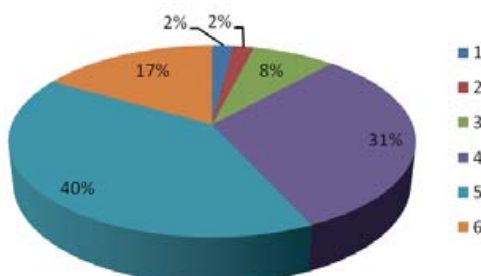
W opinii respondentów PWSZ w Koninie powinna oferować i prowadzić studia w ramach następujących dziedzin nauk: technicznych (40%), ekonomicznych (20%), medycznych i o zdrowiu (13%), prawnych (10%), społecznych (6%) i humanistycznych (5%).



Rys. 16. W której z podanych obok dziedzin nauki, PWSZ w Koninie powinna oferować i prowadzić studia, aby spełniły one potrzeby i oczekiwania miasta i regionu?

Źródło: Opracowanie własne na podstawie badania ankietowego.

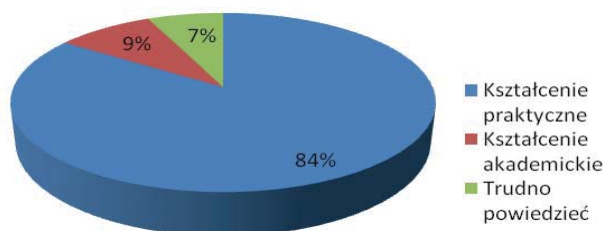
Wyniki badania pozwalają stwierdzić, że ankietowani postrzegają funkcjonowanie PWSZ w Koninie średnio na poziomie 4,58 (w skali od 1 – bardzo źle do 6 – bardzo dobrze).



Rys. 17. Jak, ogólnie rzecz biorąc, postrzega Pani/Pan funkcjonowanie PWSZ w Koninie? (w skali od 1 – bardzo źle 6 – bardzo dobrze)

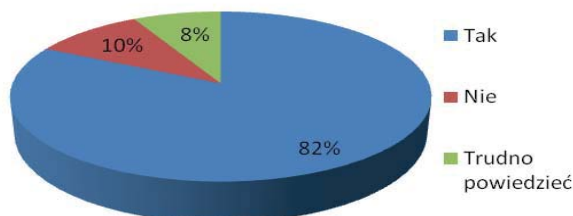
Źródło: Opracowanie własne na podstawie badania ankietowego.

Zdecydowana większość respondentów uważa, że PWSZ w Koninie powinna kształcić absolwentów w sposób praktyczny (84%), przygotowując przede wszystkim do pracy zawodowej. Jest to związane z zapotrzebowaniem na wykształconych pracowników przez przedsiębiorstwa i instytucje zlokalizowane zarówno w mieście Koninie, jak i w regionie konińskim. Zaledwie 9% ankietowanych wskazało na kształcenie akademickie, przygotowujące przede wszystkim do dalszej edukacji na studiach magisterskich.



Rys. 18. Czy Pani/Pana zdaniem PWSZ w Koninie powinna kształcić absolwentów w sposób praktyczny czy w sposób akademicki?
Źródło: Opracowanie własne na podstawie badania ankietowego.

Rezultaty badania wskazują, że 82% przedstawicieli przedsiębiorstw/instytucji za uzasadnione uznaje oferowanie i prowadzenie przez PWSZ w Koninie studiów magisterskich. Pozwoliłoby to niewątpliwie pogłębić wiedzę i umiejętności zdobyte przez absolwentów studiów licencjackich i inżynierskich.



Rys. 19. Czy Pani/Pana zdaniem PWSZ w Koninie powinna oferować i prowadzić studia magisterskie?
Źródło: Opracowanie własne na podstawie badania ankietowego.

Podsumowanie

Od 15 lat Państwowa Wyższa Szkoła Zawodowa w Koninie stwarza szansę na zdobycie wyższego wykształcenia młodzieży mniej zamożnej, dla której bezpłatne studiowanie blisko domu jest jedyną możliwością awansu społecznego. W celu jeszcze szerszego otwarcia na potrzeby rynku pracy i oczekiwania pracodawców, przeprowadzono anonimową ankietę. Jej wyniki, przedstawione w niniejszym artykule, wskazują władzom uczelni kierunki dalszych działań tj. doskonalenie oferty edukacyjnej, podnoszenie jakości kształcenia, a także

inicjowanie przedsięwzięć zmierzających do zacieśnienia współpracy z otoczeniem społeczno-gospodarczym i poszukiwania sposobów pozyskiwania funduszy zewnętrznych.

W związku z tendencjami występującymi na rynku pracy, uczelnia powinna nie tylko przekazywać studentom wiedzę i umiejętności, ale powinna również pomagać w efektywnym funkcjonowaniu na rynku pracy. PWSZ w Koninie istnieje już 15 lat i w tym okresie zapisała się na arenie lokalnej jako centrum nie tylko dydaktyczne, ale również badawczo-naukowe i kulturalne. Będąc uczelnią oferującą szeroki zakres kształcenia na wielu kierunkach, PWSZ w Koninie nieustannie potwierdza, że jest blisko gospodarki i ludzi, a tym samym doskonale spełnia swoją rolę prężnie działającego ośrodka akademickiego.

Literatura:

1. Bank Danych Lokalnych GUS, www.stat.gov.pl
2. *Państwowa Wyższa Szkoła Zawodowa w Koninie 1998/1999-2012/2013, 15 lat PWSZ w Koninie*, Wydawnictwo PWSZ w Koninie, Konin 2012, s. 17.
3. *Strategia PWSZ w Koninie na lata 2012-2020*, Załącznik do uchwały Nr 73/V/VI/2012 Senatu PWSZ w Koninie z dnia 19 czerwca 2012 r. w sprawie uchwalenia strategii rozwoju Państwowej Wyższej Szkoły Zawodowej w Koninie.
4. *Strategia Rozwoju Wydziału Kultury Fizycznej i Ochrony Zdrowia PWSZ w Koninie na lata 2013-2020*, Załącznik do uchwały Nr 44/II/2012 Rady Wydziału Kultury Fizycznej i Ochrony Zdrowia PWSZ w Koninie z dnia 29 listopada 2012 r. w sprawie uchwalenia strategii rozwoju Wydziału Kultury Fizycznej i Ochrony Zdrowia w PWSZ w Koninie.
5. *Strategia Rozwoju Wydziału Społeczno-Technicznego PWSZ w Koninie na lata 2012-2020*, Załącznik do uchwały Nr 70/2012 Rady Wydziału Społeczno-Technicznego PWSZ w Koninie z dnia 23 października 2012 r. w sprawie przyjęcia dokumentu pt. „Strategia Rozwoju Wydziału Społeczno-Technicznego PWSZ w Koninie na lata 2012-2020”.
6. Uchwała Nr 20/2012 Rady Wydziału Społeczno-Technicznego PWSZ w Koninie z dnia 13 grudnia 2011 r. w sprawie rad programowych dla kierunków studiów prowadzonych na Wydziale Społeczno-Technicznym PWSZ w Koninie.
7. Ustawa z dnia 26 czerwca 1997 r. o wyższych szkołach zawodowych, Dz.U. z 1997 r. Nr 96, poz. 590.
8. Ustawa z dnia 27 lipca 2005 r. Prawo o szkolnictwie wyższym, Dz.U. z 2005 r. Nr 164, poz. 1365.
9. Winnicki T. (2008), *Ciężki poród i trudne dzieciństwo państwowych wyższych szkół zawodowych – Impresje nieinstytucjonalne*. W: J.S. Gruchała (red.), *Udana dekada. Państwowe Wyższe Szkoły Zawodowe w Polsce. 1998-2008*, Ciechanów-Krosno, 2008.