

TARCZE ANTYKRYZYSOWE OCHRONĄ MIEJSC PRACY. ANALIZA WARMIŃSKO-MAZURSKIEGO RYNKU PRACY

ANTI-CRISIS SHIELDS PROTECT WORKPLACES. ANALYSIS OF THE WARMIAN-MASURIAN LABOR MARKET. SOCIAL WORK

Lidia Genowefa Domańska^{1,B-E}

¹ Wydział Nauk Społecznych/Katedra Socjologii, Uniwersytet Warmińsko-Mazurski w Olsztynie, Polska
¹ Faculty of Social Sciences / Department of Sociology, University of Warmia and Mazury in Olsztyn, Poland

Domańska, L., G., (2022). Tarcze antykryzysowe ochroną miejsc pracy. Analiza warmińsko-mazurskiego rynku pracy / Anti-crisis shields protect workplaces. Analysis of the Warmian-Masurian labor market, *Rozprawy Społeczne / Rozprawy Społeczne*, 16(1), 116-133, <https://doi.org/10.29316/rs/149187>

Wkład autorów/
Authors' contribution:
A. Zaplanowanie badań/
Study design
B. Zebranie danych/
Data collection
C. Dane – analiza i statystyki/
Data analysis
D. Interpretacja danych/
Data interpretation
E. Przygotowanie artykułu/
Preparation of manuscript
F. Wyszukiwanie i analiza
literatury/
Literature analysis
G. Zebranie funduszy/
Funds collection

Tabele / Tables: 1

Ryciny / Figures: 7

Literatura / References: 20

Otrzymano / Submitted:
2022-01-05

Zaakceptowano / Accepted:
2022-04-08

Streszczenie: Niniejsze opracowanie koncentruje się na województwie warmińsko-mazurskim, jako województwie o najwyższych wskaźnikach bezrobocia. Autorka przeprowadzając analizę danych zastanych próbuje odpowiedzieć na pytanie – czy wprowadzone przez rząd tarcze antykryzysowe bezpośrednio wpłynęły na rynek pracy, stanowiąc rzeczywistą ochronę miejsc pracy? Czy w okresie lockdownu wsparcie pracodawców pożyczkami lub dofinansowaniem w celu utrzymania zatrudnienia, zapobiegło nagłemu wzrostowi liczby osób bez pracy i osłabieniu gospodarki regionu? W tym celu została przeprowadzona analiza porównawcza lat 2019-2021. Czyli okresu sprzed pandemii, największego kryzysu w 2020 roku oraz stanu popandemicznego do połowy roku 2021.

Materiał i metody: Analiza danych zastanych.

Wyniki: Analiza danych pozwoliła zweryfikować postawione założenie.

Wnioski: Bezrobocie w czerwcu 2020r. w odniesieniu do analogicznego okresu w 2019r. wzrosło, ale już w 2021r. odnotowano znaczny jego spadek. Analizowane dane pozwalają na postawienie jednoznacznej diagnozy – tarcze antykryzysowe zahamowały kryzys społeczno-gospodarczy w Regionie Warmii i Mazur.

Słowa kluczowe: gospodarka, lockdown, rynek pracy, ochrona miejsc pracy, tarcze antykryzysowe, wsparcie pracodawców

Summary: By analyzing existing data, the author tries to answer the question - did the anti-crisis shields introduced by the government directly affect the labor market, constituting a real protection of jobs? During the lockdown period, did support for employers with loans or subsidies to maintain employment prevent an increase in the number of unemployed people and a weakening of the region's economy? For this purpose, a comparative analysis of the years 2019-2021 was carried out. That is the period before the pandemic, the greatest crisis in 2020 and the popandemic state until mid-2021.

Material and methods: Analysis of existing data.

Results: Analysis made it possible to verify the assumption.

Conclusions: Unemployment in June 2020 for the same period in 2019 has increased, but already in 2021. a significant decrease was noted. The analyzed data allow for an unambiguous diagnosis – the anti-crisis shields stopped the socio-economic crisis in the Warmia and Mazury Region.

Keywords: economy, lockdown, labor market, job protection, anti-crisis shields, employers' support

Adres korespondencyjny: Lidia Genowefa Domańska, Wydział Nauk Społecznych/Katedra Socjologii, Uniwersytet Warmińsko-Mazurski w Olsztynie, Szrajbera 11, 10-007, Olsztyn, Polska; email: lidia.domanska@uwm.edu.pl ORCID: 0000-0002-7985-2630

Copyright by: Akademia Białska Nauk Stosowanych im. Jana Pawła II, Lidia Domańska

Czasopismo Open Access, wszystkie artykuły udostępniane są na mocy licencji Creative Commons Uznanie autorstwa-użycie niekomercyjne-na tych samych warunkach 4.0 Międzynarodowe (CC BY-NC-SA 4.0, <http://creativecommons.org/licenses/by-nc-sa/4.0/>).

Wstęp

Problemy rynku pracy związane z bezrobociem to zjawisko nie nowe w polskiej rzeczywistości. Niemniej jednak pojawienie się pandemii, a w jej konsekwencji kryzysu gospodarczego, osłabiło znacznie koniunkturę gospodarczą i miało bezpośredni wpływ na zwiększenie dysproporcji pomiędzy podażą, a popytem na pracę. Rynek pracy jest wypadkową wielu czynników społeczno-gospodarczych, jak np. rozwoju gospodarczego kraju, poziomu inwestycji, infrastruktury, prawa, decyzji politycznych, edukacji, demografii, postaw obywateli, a także kryzysów. Oczywistym wydaje się fakt, że bez ożywienia koniunktury gospodarczej nie stworzy się miejsc pracy nawet w stabilnych warunkach, a co dopiero w okresie nagłego pojawienia się zagrożenia w postaci pandemii i wprowadzenia lockdownu. Taki stan mocno hamuje proces rozkwitu gospodarki. W poszczególnych swoich częściach praca przedstawia rynek pracy w województwie warmińsko-mazurskim w okresie 2019-2021 oraz omawia wpływ działań ustawowych na zabezpieczenie aktorów rynku pracy tzn. pracodawców i pracowników. Wyjaśnione zostały również rodzaje wsparcia z oznaczeniem ich odbiorców i okresów obowiązywania.

Celem niniejszej analizy danych było uzyskanie potwierdzenia lub zaprzeczenia słuszności wprowadzenia rozwiązań rządowych w kwestii zastosowania tarcz antykryzysowych. Autorka stawia sobie pytanie problemowe – czy w okresie lockdownu wsparcie pracodawców pożyczkami lub dofinansowaniem rzeczywiście odniosło pożądany skutek – ochronę miejsc pracy i utrzymanie się firm na rynku? Zapoznając się z publikacjami i badaniami w danym zakresie tematycznym, jak i znajomość regionalnego rynku pracy, dały możliwość określenia założenia badawczego, iż tarcze antykryzysowe w czasie wybuchu kryzysu ochroniły znaczącą liczbę miejsc pracy i pozwoliły na dalsze funkcjonowanie firm. Niniejsze opracowanie skupia uwagę na analizie wybranych elementów warmińsko-mazurskiego rynku pracy oraz wsparciu finansowym pracodawców celem utrzymania miejsc pracy, a także przeciwdziałaniu zamykaniu się zwłaszcza mikro przedsiębiorstw. Opisując sytuację na regionalnym rynku pracy autorka uwzględnia działania pomocowe rządu skierowane bezpośrednio do przedsiębiorców za pośrednictwem służb zatrudnienia. Wykorzystuje w artykule dane źródłowe, statystyczne, opracowania publikowane, w tym raporty z badań empirycznych oraz badania własne ograniczające się do analizy danych zastanych oraz krótkich wywiadów z pracownikami służb zatrudnienia bezpośrednio zaangażowanymi przy wdrażaniu specystawy dotyczącej Covid-19.

Introduction

Labour market problems related to unemployment are not a new phenomenon in Polish realities. Nevertheless, the emergence of the pandemic and the subsequent economic crisis significantly weakened the economy and had a direct impact on increasing disproportions between labour supply and demand. The labour market is the product of many socio-economic factors, such as the economic development of a country, the level of investment, infrastructure, laws, political decisions, education, demographics, citizens' attitudes and also crises. It seems obvious that without an economic upturn, jobs will not be created even under stable conditions, let alone during a sudden threat such as a pandemic and the introduction of lockdowns. Such a state of affairs strongly inhibits the process of economic boom. In its various sections, the paper presents the labour market in the Warmińsko-Mazurskie Voivodeship during the period 2019 - 2021 and discusses the impact of statutory actions on securing labour market actors, i.e. employers and employees. Types of support with the designation of their recipients and periods of validity are also explained.

The aim of this data analysis was to confirm or deny the correctness of government solutions in the application of anti-crisis shields. The author poses a problematic question – did the support of employers with loans or subsidies during the lockdown period actually have the desired effect – the protection of jobs and the survival of companies in the market? The study of publications and research in the given subject area, as well as knowledge of the regional labour market, made it possible to define the research assumption that anti-crisis shields during the outbreak of the crisis protected a significant number of jobs and allowed companies to continue operating. This study focuses on the analysis of selected elements of the Warmia and Mazury labour market and financial support for employers in order to maintain jobs and prevent the closing down of micro-enterprises in particular. While describing the situation on the regional labour market, the author takes into account the government aid activities addressed directly to the entrepreneurs through the employment services. She employs source data, statistics, published studies, including reports from empirical research and her own research limited to the analysis of existing data and short interviews with employment service employees directly involved in the implementation of the Covid-19 special law.

Rynek pracy w latach 2019-2021

Czym jest rynek pracy, jak można go zdefiniować i jak go analizować, to zagadnienie wieloaspektowe i zależne od specjalności badacza. Wielu autorów podejmuje się próby określenia rynku pracy ze swojej perspektywy, jednak nie podaje konkretnej definicji. Rynek pracy, jak opisuje Leksykon rynku pracy, obejmuje całokształt zagadnień związanych z popytą i podażą pracy i popytem na nią. Na rynku pracy mają miejsce transakcje kupna pracy, czyli angażowania pracowników oraz transakcje sprzedaży pracy. Popyt reprezentowany jest przez pracodawców oferujących miejsca pracy, podaż natomiast przez poszukujących pracy. Brak równowagi między stroną podażową, a popytową oznacza występowanie bezrobocia¹. Wielkość bezrobocia rejestrowanego jest od wielu lat dominującym problemem Warmii i Mazur. Jednak od 2014 r. poziom tego zjawiska systematycznie malał, by w 2019 roku osiągnąć najniższy wskaźnik od momentu powstania województwa (2013-115 873 osób; 2019-45 731 osób) Rys. 1. Tendencje spadkowe wykazały również wskaźniki stopy bezrobocia. Według bezrobocia rejestrowanego w 2019 osiągnięto wskaźnik 9,1%, a według BAEL wynosił on 3,3%. Wysokość wskaźników różni się znacząco ze względu na przyjętą odmienną metodologię badań². Sytuacja w regionie przedstawiała się optymistycznie. Dane wskazywały, że był to wyjątkowo dobry rok dla mieszkańców Warmii i Mazur. Niestety od kwietnia 2020r. wskaźniki z powodu pandemii szybowały w górę i zapowiadano kryzys gospodarczy dla Polski, a tym samym dla województwa, które zawsze borykało się z największą skalą bezrobocia.

Podobne tendencje odnotowano w kraju. Do 2019r. liczba osób bezrobotnych spadała by w tym też roku osiągnąć 877.093, w 2020r. wzrosła o 149.378 osób do 1.026.471, a następnie w czerwcu 2021 osiągnęła stan 993.394 (spadek o 33.077). Niestety liczba osób pozostających bez pracy nie wróciła do stanu sprzed pandemii, a spadek w kraju był mniej dynamiczny niż w województwie warmińsko-mazurskim.

The labour market 2019-2021

What the labour market is, how it can be defined and how it can be analysed is a multi-faceted issue and depends on the researchers field of specialisation. Many authors attempt to define the labour market from their perspective, but do not provide a specific definition. The labour market, as described by Leksykon rynku pracy (the Lexicon of the labour market), includes all issues related to labour supply and demand. In the labour market, there are transactions of buying labour, i.e. engaging employees, and transactions of selling labour. Demand is represented by employers offering jobs, while supply is represented by jobseekers. The imbalance between the supply and demand sides entails the occurrence of unemployment¹. The amount of registered unemployment has been the dominant problem of Warmia and Mazury for many years. However, since 2014 the level of this phenomenon has been systematically decreasing to reach – in 2019 – the lowest index since the foundation of the voivodeship (2013-115,873 persons; 2019-45,731 persons) Fig. 1. The indicators of the unemployment rate have also shown a downward trend. According to registered unemployment, a rate of 9.1% was reached in 2019, while according to LFS [Polish acronym: BAEL] [Labour Force Survey] it was 3.3%. The rates differ significantly due to the adopted different research methodology². The outlook for the region seemed promising. The data indicated that it was an exceptionally good year for the residents of Warmia and Mazury. Unfortunately, from April 2020 onwards, due to the pandemic, the indices skyrocketed and an economic crisis was predicted for Poland and thus for the voivodeship, which has always had the highest unemployment rate.

Similar trends have been observed across the nation. By 2019, the number of unemployed people was falling to reach 877,093; in 2020 it increased by 149,378 people to 1,026,471 and then in June 2021 it reached 993,394 (a decrease of 33,077). Unfortunately, the number of unemployed people did not return to the pre-pandemic level, and the decrease in the country was less dynamic than in the Warmińsko-Mazurskie Voivodeship.

1 Sadowski Z. Zbierzchowski C (red.), *Leksykon rynku pracy*. Zespół wydawniczy Krajowego Urzędu Pracy. Warszawa 1997

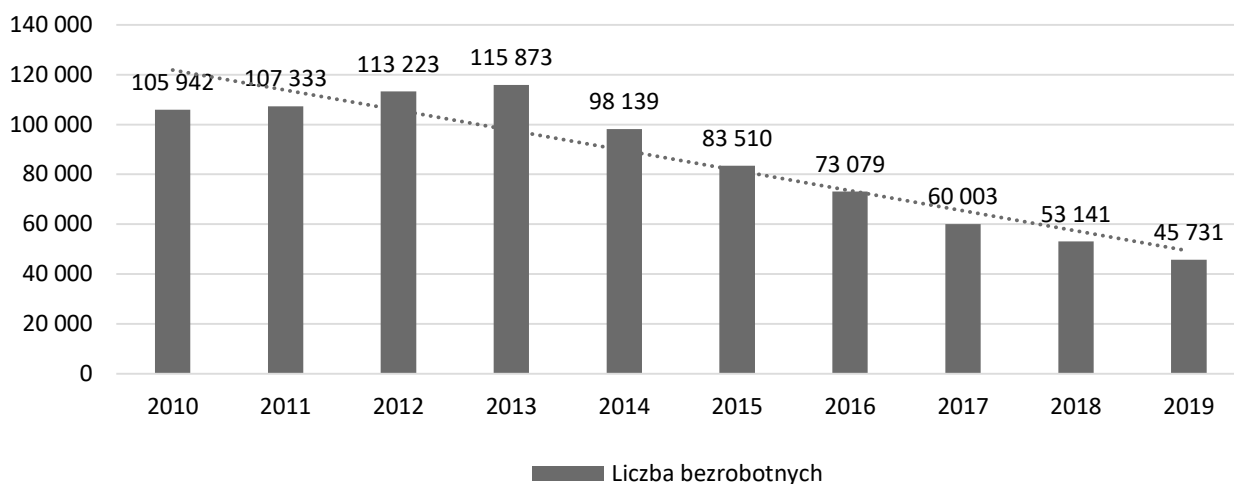
2 **stopa bezrobocia rejestrowanego** – udział bezrobotnych zarejestrowanych do liczby cywilnej ludności aktywnej zawodowo (bez osób odbywających czynną służbę wojskową oraz pracowników jednostek budżetowych obrony narodowej i bezpieczeństwa publicznego).

stopa bezrobocia wg BAEL (Badanie Aktywności Ekonomicznej Ludności) – udział osób bezrobotnych w ludności aktywnej zawodowo w wieku 15 lat i więcej.

1 Sadowski Z. Zbierzchowski C (Ed.), *Leksykon rynku pracy*. Publishing team of Krajowy Urząd Pracy (National Labour Office) Warsaw 1997

2 **registered unemployment rate** - the share of registered unemployed in the civilian working population (excluding persons in active military service and employees of budgetary units of national defence and public security).

unemployment rate according to BAEL (Labour Force Survey) - the share of unemployed in the economically active population aged 15 and over.



Rycina 1. Liczba osób bezrobotnych zarejestrowanych w powiatowych urzędach pracy woj.warmińsko-mazurskiego w latach 2010-2019

Figure 1. Number of unemployed registered in county labour offices of the Warmińsko - Mazurskie Voivodeship in 2010-2019

Źródło: Dane GUS w Olsztynie, „Rynek pracy w województwie warmińsko-mazurskim w latach 2018-2019”

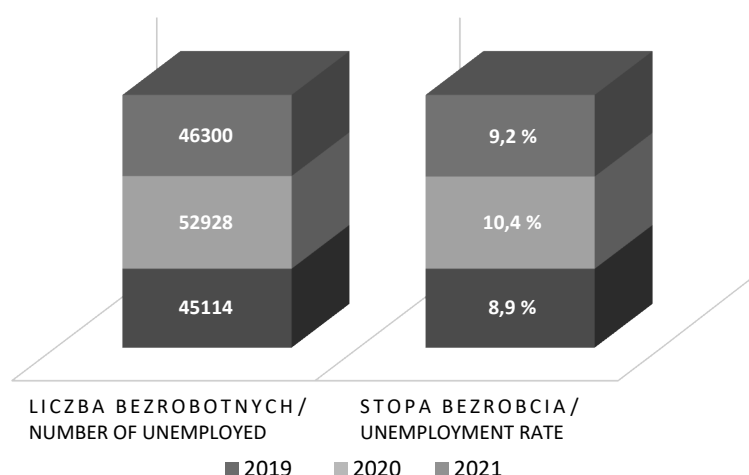
Source: data from GUS [Central Statistical Office] in Olsztyn, "Labour market in warmińsko-mazurskie voivodeship in 2018-2019"

file:///C:/Users/LDOMAN~1/AppData/Local/Temp/rynek_pracy_2018_2019_01.pdf [dostęp: 28.07.2021].

file:///C:/Users/LDOMAN~1/AppData/Local/Temp/market_work_2018_2019_01.pdf [accessed: 28.07.202].

Biorąc pod uwagę porównywalne stany na dzień 30 czerwca roku 2019, 2020, 2021 bezrobocie w województwie warmińsko-mazurskim przedstawiało się następująco (Rys. 2). Liczba osób bezrobotnych i stopa bezrobocia w województwie kształtują się podobnie w poszczególnych latach. W 2020 roku ze względu na wybuch pandemii i wprowadzony lockdown wskaźniki lekko wzrosły. Liczba bezrobotnych w odniesieniu do czerwca roku poprzedniego wzrosła o 7.814 osób, a stopa bezrobocia rejestrowanego o 1,5 punktu procentowego. Coroczna spadkowa tendencja poziomu bezrobocia w okresie wiosenno-letnim, odwróciła się i w 2020 roku epidemia negatywnie wpłynęła na wojewódzki rynek pracy. Dużo lepiej przedstawia się sytuacja w 2021r. W analogicznym okresie do roku 2020 nastąpił spadek liczby osób bezrobotnych o 6.628 osób, a stopa bezrobocia o 4,5 punktu procentowego. Pomimo, że koniunktura gospodarcza na Warmii i Mazurach nigdy nie była w krajowej czołówce, to jednak w analizowanym okresie sytuacja na wojewódzkim rynku pracy wyglądała znacznie lepiej niż na krajowym.

Taking into account the comparable situations on 30 June 2019, 2020 and 2021 unemployment in the Warmińsko-Mazurskie Voivodeship was as follows (Fig. 2). The number of unemployed people and the unemployment rate in the voivodeship are similar each year. In 2020, due to the outbreak of the pandemic and the introduced lockdown the indicators increased slightly. The number of unemployed people against June of the previous year increased by 7,814 people and the registered unemployment rate by 1.5 percentage points. The annual downward trend in unemployment levels during the spring and summer, reversed and in 2020 the epidemic had a negative impact on the voivodeship labour market. The situation is much better in 2021. In the corresponding period to 2020, there was a decrease in the number of unemployed persons by 6,628 people, and the unemployment rate by 4.5 percentage points. Although the economic situation in Warmia and Mazury has never been in the national top, during the period under scrutiny, the situation of the voivodeship labour market looked much better than on the national scale.

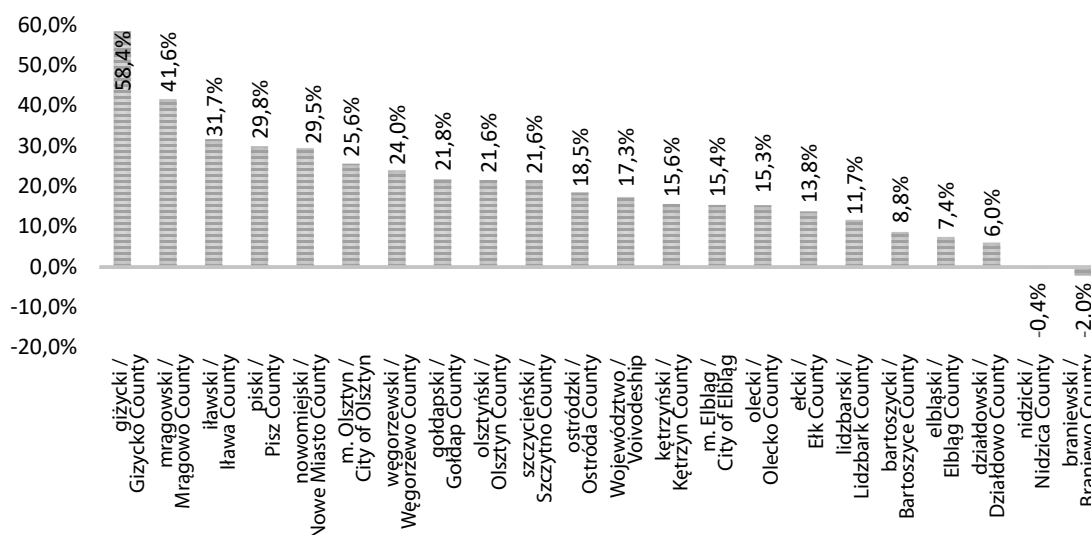


Rycina 2. Bezrobocie w województwie warmińsko-mazurskim w latach 2019-2021 (stan na 30 czerwca)
Figure 2. Unemployment in the Warmińsko-Mazurskie Voivodeship in 2019-2021 (as at 30 June)

Źródło: Opracowanie własne na podstawie danych WUP Olsztyn.
 source: own study on the basis of data from WUP Olsztyn.

Analizując dane należy sięgnąć także do składowych tego stanu. Pierwszą z nich są napływy i odpływy osób bezrobotnych do/z ewidencji powiatowych urzędów pracy. Głównymi przyczynami odpływu z rejestru bezrobotnych było podjęcie pracy niesubsydiowanej (2019-37,2%, 2020-45,2%). Biorąc pod uwagę czerwiec 2019 i 2020 procentowy wzrost bezrobocia odnotowano w każdym niemal powiecie. Najwyższy w giżyckim, najniższy zaś w bartoszyckim i nidzickim. W większości powiatów skala wzrostu była wyższa od średniej wojewódzkiej (Rys. 3).

When analysing the data, one should also look at the components of this situation. The first such component, are inflows and outflows of unemployed people to/from the register of county labour offices. The main reasons for the outflow of unemployed people from the register were taking up unsubsidised work (2019-37.2%, 2020-45.2%). Considering June 2019 and 2020, a percentage increase in unemployment was recorded in almost every county. The highest in Giżycko, while the lowest in Bartoszyce and Nidzica Counties. In most counties, the scale of increase was greater than the voivodeship average (Fig. 3).



Rycina 3 Procentowy wzrost bezrobocia w powiatach woj.warmińsko-mazurskiego (stan czerwiec 2019 i 2020)

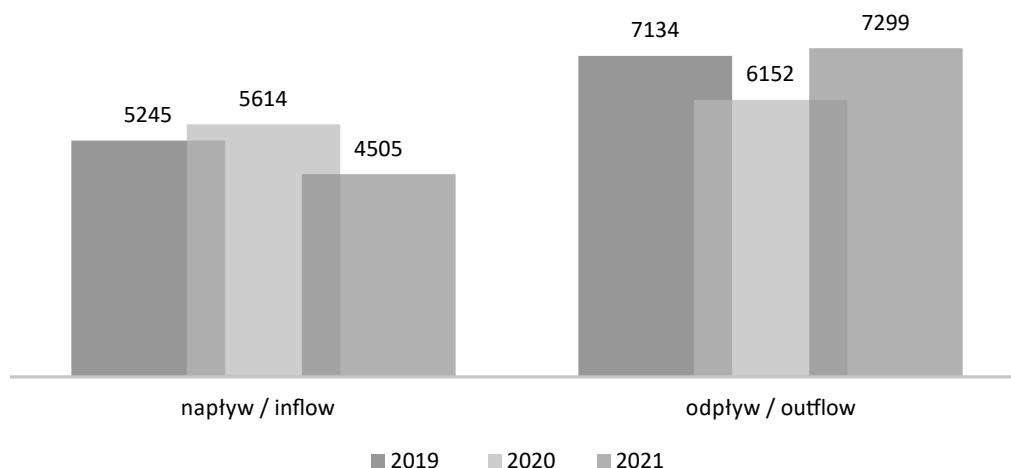
Figure 3. Percentage increase in unemployment in the counties of the Figure 3 Percentage increase in unemployment in the districts of the Warmińsko-Mazurskie Voivodeship (as at June 2019 and 2020)

Źródło: Opracowanie własne na podstawie danych WUP w Olsztynie.

Source: Own study based on data from the Voivodeship Labour Office in Olsztyn.

Jednocześnie w 2020 r. zmniejszyła się liczba osób nie pracujących przed rejestracją w urzędzie³. Wyraźnie widać, że na wzrost wskaźników nie tyle miał wpływ „napływ” do rejestrów, a raczej niewielka liczba osób wyrejestrowujących się (Rys.4).

At the same time, the number of people not working before registering with the office³ decreased in 2020. It is clear that the increase in indicators was not so much influenced by the “inflow” to the registers, but rather by the small number of people deregistering (Fig.4).



Rycina 4 Napływ i odpływ osób z rejestrów powiatowych urzędów pracy województwa warmińsko-mazurskiego (stan na 30 czerwca w latach 2019-2021)

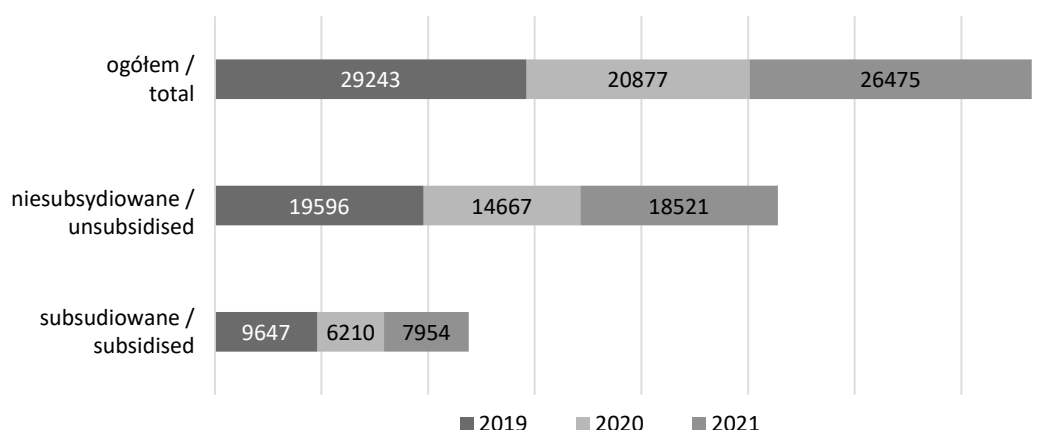
Figure 4. Inflow and outflow of people from the registers of county labour offices in Warmian-Masurian voivodeship (as at 30 June in 2019-2021)

Źródło: Opracowanie własne na podstawie danych WUP w Olsztynie.

Source: Own study based on data from the WUP (the Voivodeship Labour Office) in Olsztyn.

To oznacza, że rynek pracy, który w 2019 r. określany był rynkiem pracownika, spowolnił i ponownie stał się rynkiem pracodawcy. W tym miejscu, dokonując badania kondycji rynku pracy, warto wziąć pod uwagę kolejny aspekt – oferty pracy (Rys. 5).

This means that the labour market, which in 2019 was described as an employee’s market, has slowed down and has once again become an employer’s market. At this point, when examining the condition of the labour market, it is worth considering another aspect - job offers (Fig. 5).



Rycina 5. Liczba ofert pracy zgłoszonych do urzędów w województwie warmińsko-mazurskim w latach 2019-2021 (stan na 30 czerwca)

Figure 5. Number of job offers notified to the offices in the Warmian-Masurian voivodeship during 2019-2021 (as at 30 June)

Źródło: Opracowanie własne na podstawie danych WUP Olsztyn.

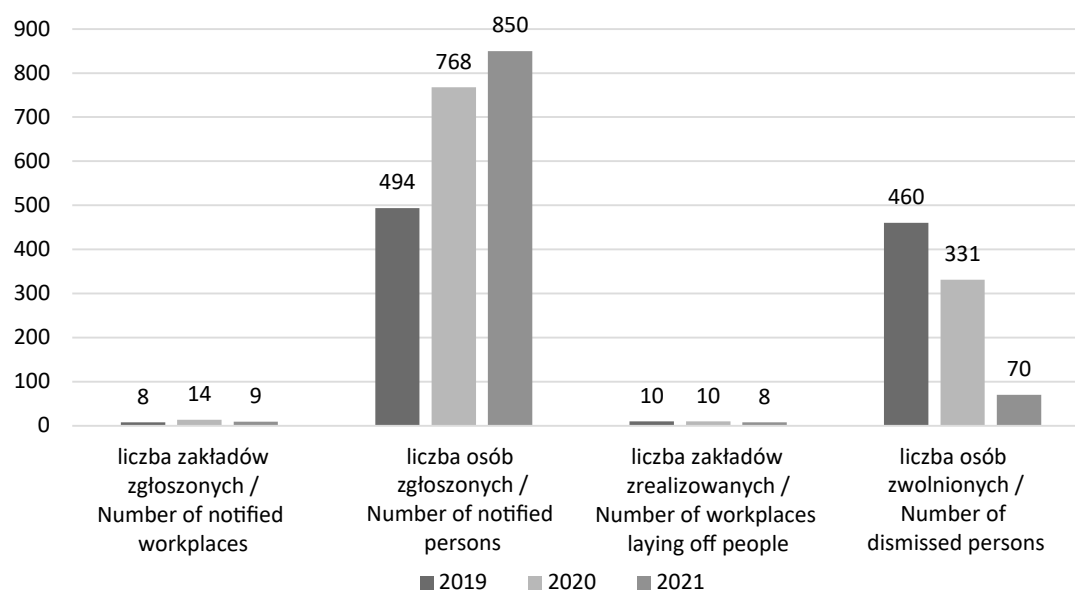
Source: own study on the basis of data from WUP Olsztyn.

Liczba zgłoszonych ogółem ofert pracy w czerwcu 2020r. wynosiła w województwie 20.877 (subsydiowanych 6.210, niesubsydiowane 14.667)⁴, a w roku 2019 była ona wyższa o 8.366, natomiast w roku 2021, w odniesieniu do roku poprzedniego liczba ta wzrosła o 5.598. Wyraźnie widać brak potrzeb zatrudnieniowych na rynku pracy i należy domniemywać, że jest to ściśle związane z epidemią COVID-19. Pracodawcy w czasie lockdownu „zamrozili” stan zatrudnienia. Wielu z nich korzystając ze wsparcia tarcz antykryzysowych utrzymywali zatrudnienie, jednocześnie nie zatrudniając nowych pracowników.

Czy wszyscy przedsiębiorcy Warmii i Mazur w taki sam sposób poradzili sobie z tą trudną sytuacją? Informacje na temat zwolnień grupowych mówią o tym, że w analizowanym okresie 31 zakładów pracy zgłosiło 2.112 osób do zwolnienia, jednak w konsekwencji 28 zakładów zrealizowało 861 zwolnień. Największy odsetek zwolnień miał miejsce w branżach: przetwórstwo, handel, rolnictwo, działalność usługowa. Zwiększona liczba zakładów pracy, która zgłosiła zamiar zwolnień grupowych nie przełożyła się więc na zwiększenie się liczby osób przewidzianych do zwolnienia oraz osób rzeczywiście zwolnionych.

The total number of job offers in June 2020 in the voivodeship was 20,877 (subsidised 6,210, unsubsidised 14,667)⁴, and in 2019 it was higher by 8,366, while in 2021, against the previous year, the number increased by 5,598. It is clear that there is a lack of employment needs in the labour market and it should be assumed that this is closely related to the COVID-19 epidemic. During the lockdown, employers “froze” employment. Many of them, using the support of anti-crisis shields, maintained employment while not hiring new workers.

Did all entrepreneurs in Warmia and Mazury deal with this difficult situation in the same way? Information on group layoffs shows that during the analyzed period, 31 workplaces notified 2,112 people to be made redundant, but as a result 28 companies laid off 861 people. The highest percentage of lay-offs occurred in the following sectors: processing, trade, agriculture, service activities. Thus, the increased number of workplaces that announced their intention to make group layoffs did not translate into an increase in the number of people expected to be laid off and those actually made redundant.



Rycina 6. Liczba zwolnień zgłoszonych do urzędów w województwie warmińsko-mazurskim w latach 2019-2021 (stan na 30 czerwca)
Figure 6. Number of lay-offs notified to the offices in the Warmińsko-Mazurskie Voivodeship in 2019-2021 (as at 30 June)

Źródło: Opracowanie własne na podstawie danych WUP Olsztyn.
 Source: own study on the basis of data from WUP Olsztyn.

⁴ **Oferty subsydiowane** - finansowane ze środków Funduszu Pracy w ramach prac interwencyjnych, robót publicznych, podjęcia działalności gospodarczej oraz podjęcia pracy w ramach refundacji kosztów zatrudnienia bezrobotnego

Oferty niesubsydiowane – oferty z otwartego rynku pracy, nie finansowane z FP zgłoszone do powiatowego urzędu pracy przez pracodawców (Ustawa o promocji zatrudnienia i instytucjach rynku pracy z 20.04.2004r.)

⁴ **Subsidised offers** - financed by the Labour Fund within the framework of intervention works, public works, starting a business and starting a job within the framework of refunding the costs of employing an unemployed person.

Unsubsidised offers - offers from the open labour market, not financed from the FP, reported to the county employment office by employers (Act on employment promotion and labour market institutions of 20.04.2004.

Dokonując analizy danych rocznych, największa liczba osób, które pracowały przed wpisaniem się do rejestru bezrobotnych, do urzędów pracy zgłosiła się w styczniu, a więc przed ogłoszeniem *lockdownu*. Na koniec czerwca 2020 r. w ewidencji urzędów pracy w regionie figurowały 2 454 osoby zwolnione z przyczyn dotyczących zakładu pracy. Stanowiły one 4,6% osób pracujących przed rejestracją w urzędzie. W porównaniu z sytuacją sprzed roku, zanotowano wzrost tej grupy o 1 007 osób oraz o 0,9 pkt. proc. udziału w ogólnej strukturze bezrobotnych. Należy przy tym zauważyć, że nie na wszystkie zwolnienia miała wpływ pandemia. Tam jednak gdzie wystąpiły trudności spowodowane pandemią COVID-19 pracodawcy starali się utrzymać zatrudnienie w swoich przedsiębiorstwach. Duży wpływ miała na to pomoc, którą przedsiębiorcy otrzymali w ramach tarcz anty kryzysowych i pożyczek, jednakże ww. pomoc dla niektórych firm była niewystarczająca. Omówione wskaźniki potwierdzają wcześniejszy wywód, że wzrost poziomu bezrobocia w czasie pandemii nie był wynikiem masowych zwolnień grupowych.

Kolejnym elementem analizy jest rejestracja nowych podmiotów gospodarczych w rejestrze REGON. Należy zauważyć, że pomimo obaw i zmiany stylu życia mieszkańców Warmii i Mazur spowodowanego pandemią, odnotowywano wzrost liczby powstających firm. Tempo tego przyrostu nie było znaczące, jednak porównując liczbę nowo zarejestrowanych podmiotów do wyrejestrowanych, wskaźnik wyniósł in plus. W czerwcu 2019 r. liczba podmiotów w rejestrze REGON wynosiła 130.191, natomiast w analogicznym okresie 2020 r. – 133.899, czyli 1,6% więcej.

Badając sytuację rynku pracy w okresie przed, w trakcie i po pandemii ważne są spostrzeżenia dotyczące zatrudnienia mieszkańców Regionu. Na koniec czerwca 2020r. osoby pracujące stanowiły 51,1% ludności w wieku ponad 15 i więcej lat. Wskaźnik zatrudnienia w porównaniu do roku 2019 wzrósł o 1,5 punktu procentowego (w kraju o 0,5). Ten element analizy również świadczy o stabilności gospodarczej województwa i odporności na niespodziewanie występujące zaburzenia zewnętrzne.

Tarcze anty kryzysowe wsparciem pracodawców

Epidemia koronawirusa spowodowała, że wielu pracodawców miało poważne problemy z utrzymaniem się na rynku, a pracownicy z utrzymaniem zatrudnienia. Rząd Polski w tej nagłej i nieprzewidzianej sytuacji Ustawą z dnia 2 marca 2020 r. o szczególnych rozwiązaniach związanych z zapobieganiem, przeciwdziałaniem i zwalczaniem COVID-19, innych chorób zakaźnych oraz wywołanych

When analysing annual data, the largest number of people who worked before entering the unemployment register reported to labour offices in January, i.e. before the *lockdown* was announced. At the end of June 2020, there were 2,454 persons dismissed for reasons related to the workplace in the registers of labour offices in the region. They accounted for 4.6% of those employed prior to registration with the office. In comparison with the situation one year ago, this group grew by 1,007 people and its share in the overall structure of the unemployed increased by 0.9 percentage points. It should be noted that not all redundancies were affected by the pandemic. However, where there were difficulties caused by the COVID-19 pandemic, employers sought to maintain employment at their enterprises. This was strongly influenced by the aid that entrepreneurs received under the anti-crisis shields and loans, but the above-mentioned aid was insufficient for some companies. The discussed indices confirm the earlier argument that the increase in the level of unemployment during the pandemic was not the result of mass lay-offs.

Another element of the analysis is the registration of new business entities in the REGON register. It should be noted that despite fears and changes in the lifestyle of the inhabitants of Warmia and Mazury caused by the pandemic, an increase in the number of new companies was recorded. The rate of this growth was not significant, but comparing the number of newly registered entities to the de-registered ones, the indicator was positive. In June 2019, the number of entities in the REGON register amounted to 130,191, while in the corresponding period of 2020 - 133,899, or by 1.6% more.

When examining the labour market situation in the period before, during and after the pandemic, it is important to note the employment of the Region's residents. At the end of June 2020, those working accounted for 51.1% of the population aged 15 and over. The employment rate increased by 1.5 percentage points against 2019 (nationwide by 0.5). This element of the analysis also demonstrates the voivodeship's economic stability and resilience to unexpected external disturbances.

Crisis shields to support employers

The outbreak of the coronavirus has caused many employers to face serious difficulties in staying in business and employees retaining employment. The Government of Poland, in this sudden and unforeseen situation, by the Act of 2 March 2020 on special solutions related to preventing, counteracting and combating COVID-19, other communicable diseases and crisis situations caused by them, introduced tools to protect jobs and established

nimi sytuacji kryzysowych, wprowadził narzędzia ochrony miejsc pracy i ustanowił instrumenty wspomagające pracodawców⁵. Jednostkami świadczącymi pomoc pracodawcom były: wojewódzkie i powiatowe urzędy pracy, zakłady ubezpieczeń społecznych, Polski Fundusz Rozwoju oraz Bank Gospodarstwa Krajowego. Ustawa zwana Ustawą COVID-19 wskazywała szereg form wsparcia dla mikroprzedsiębiorców oraz małych i średnich firm. Ustawa weszła w życie 1 kwietnia 2020 r. i była na bieżąco nowelizowana.

Pierwszy etap pandemii był najtrudniejszym i zaskoczył wszystkich, nie tylko resort służby zdrowia. Raport z badań pt. „Tarcza Antykryzysowa. Koło ratunkowe dla firm i gospodarki” Polskiego Instytutu Ekonomicznego mówi między innymi o kwotach wsparcia w podziale na instrumenty, o liczbie złożonych wniosków i uzyskanych dofinansowań w pierwszym okresie pandemii. Głównym celem raportu było podsumowanie działań pomocowych, wdrożonych w okresie od marca do grudnia 2020 r. oraz pokazanie, czy i w jakim stopniu Tarcza Antykryzysowa zamortyzowała uderzenie kryzysowe, którego doświadczyła polska gospodarka⁶. W raporcie omówiony jest również rynek pracy. Wyraźnie widać, że prognozy przedstawiane w I etapie pandemii przez Komisję Europejską nie sprawdziły się. Realny poziom bezrobocia na koniec 2020 r. był niższy niż zakładano.

Innym zagadnieniem, chociaż ściśle związanym z rynkiem pracy i czasem pandemii jest ubóstwo, które omawia autor raportu Poverty Watch 2021. prof. Ryszard Szarfenberg⁷. Wskazuje on powiązania okresu Covid-19 z wzrastającą w kraju inflacją i przewiduje podwyższenie się granicy ubóstwa skrajnego. Raport odnosi się również do dochodów osób zatrudnionych i wzrostu/spadku poziomu bezrobocia. Autor podkreśla, że pandemia miała wpływ także na te grupy osób z powodu zwolnień, braku ofert pracy czy zamykaniu się firm, co może dowodzić, że tarcze ochronne wprawdzie zabezpieczyły miejsca pracy, lecz w perspektywie krótkoterminowej.

Miniony okres niemal dwóch ostatnich lat, to pojawiające się kolejne fale pandemii i obserwowane jej skutki: społeczne, finansowe, gospodarcze, czy psychologiczne. Powstało wiele

instruments to assist employers⁵. The units providing assistance to employers were: voivodeship and county labour offices, social insurance institutions, the Polish Development Fund and the Bank Gospodarstwa Krajowego. The Act, known as the COVID-19 Act, indicated a number of forms of support for micro, small and medium enterprises. The Act entered into force on 1 April 2020 and was amended on an ongoing basis.

The first stage of the pandemic was the most difficult and took everyone by surprise, not only the health department. The research report entitled “Tarcza Antykryzysowa. A life preserver for companies and the economy” by the Polish Economic Institute reports, inter alia, on the amounts of support with a breakdown by instruments, the number of submitted applications and received co-financing during the first period of the pandemic. The main objective of the report was to summarise aid measures implemented in the period from March to December 2020 and to show whether and to what extent the Anti-Crisis Shield has cushioned the crisis blow experienced by the Polish economy⁶. The report also discusses the labour market. It clearly shows that the forecasts presented during the first stage of the pandemic by the European Commission did not come true. The actual level of unemployment at the end of 2020 was lower than expected.

Another issue, although closely related to the labour market and pandemic period, is poverty, which is discussed by the author of Poverty Watch 2021, Prof. Ryszard Szarfenberg⁷. He points out the links between the Covid-19 period and rising inflation in the country and predicts an increase in the extreme poverty line. The report also refers to the income of the employed and the increase/decrease in unemployment levels. The author stresses that the pandemic also affected these groups of people due to layoffs, lack of job offers or company closures, which may prove that shields did secure jobs, but merely in the short run.

Over nearly two years, successive waves of pandemics have appeared and their effects have been observed: social, financial, economic and psychological. A great deal of interdisciplinary research has been conducted in this area. Sometimes the conclusions are different, but this is what the

5 Ustawa z dnia 2 marca 2020 r. o szczególnych rozwiązaniach związanych z zapobieganiem, przeciwdziałaniem i zwalczaniem COVID-19, innych chorób zakaźnych oraz wywołanych nimi sytuacji kryzysowych (Dz.U.z 2020r. poz.374)

6 Raport z badań za 2020r., „Tarcza Antykryzysowa. Koło ratunkowe dla firm i gospodarki” Polski Instytut Ekonomiczny, Warszawa 2021, https://pie.net.pl/wp-content/uploads/2021/09/PIE-Raport_Tarcze-antykryzysowe.pdf [dostęp: 06.02.2022]

7 Szarfenberg, R., Poverty Watch 2021, *Monitoring ubóstwa finansowego i polityki społecznej przeciw ubóstwu w Polsce w 2020r.* https://www.eapn.org.pl/eapn/uploads/2021/10/monitoring_ubostwa_2021_final.pdf [dostęp: 06.02.22]

5 Act of 2 March 2020 on special solutions related to prevention, counteraction and combating COVID-19, other communicable diseases and crisis situations caused by them (Journal of Laws of 2020, Item 374).

6 Research Report for 2020, „Tarcza Antykryzysowa. Koło ratunkowe dla firm i gospodarki” Polski Instytut Ekonomiczny, Warszawa 2021, https://pie.net.pl/wp-content/uploads/2021/09/PIE-Raport_Tarcze-antykryzysowe.pdf [accessed: 06.02.2022]

7 Szarfenberg, R., Poverty Watch 2021, *Monitoring ubóstwa finansowego i polityki społecznej przeciw ubóstwu w Polsce w 2020r.* https://www.eapn.org.pl/eapn/uploads/2021/10/monitoring_ubostwa_2021_final.pdf [access: 06.02.22]

interdyscyplinarnych badań w tym zakresie. Czasami wnioski są odmienne, ale na tym polega dyskurs specjalistów różnych dyscyplin⁸. Niniejsze opracowanie jest wprawdzie zawężoną analizą, bo odnosi się do ochrony miejsc pracy przy wprowadzeniu tarcz antykryzysowych na Warmii i Mazurach, jednak nie sposób połączyć w jednym artykule wszystkie ważne kwestie związane z pandemią Covid-19. Tak więc inne strategiczne obszary mogą być przedmiotem kolejnych badań i raportów.

Prezentowana analiza dotyczy wsparcia realizowanego przez publiczne służby zatrudnienia w województwie warmińsko-mazurskim. Głównym źródłem finansowania tarcz antykryzysowych był Państwowy Fundusz Gwarantowanych Świadczeń Pracowniczych. Ponadto niektóre zadania realizowane były z rezerwy ministra właściwego ds. pracy, a więc ze środków Funduszu Pracy, a także z kwoty przeznaczonej na projekty pozakonkursowe z Europejskiego Funduszu Społecznego (EFS). Wpłaty realizowane przez powiatowe i wojewódzki urząd pracy miały miejsce w okresie 01.04.2020 do 30.09.2021. Obecnie wskazane jednostki prowadzą rozliczenia i kontrolę przedsiębiorców w zakresie prawidłowości wykorzystania otrzymanych środków.

Zadania służb zatrudnienia określone Ustawą COVID-19 można podzielić następująco:

1. realizowane przez powiatowe urzędy pracy:
 - jednorazowa pożyczka z Funduszu Pracy dla mikroprzedsiębiorców (art. 15zzd),
 - jednorazowa pożyczka z Funduszu Pracy dla organizacji pozarządowych (art. 15zzda),
 - dofinansowanie części kosztów wynagrodzeń pracowników oraz należnych od tych wynagrodzeń składek na ubezpieczenie społeczne (art.15zzb),
 - dofinansowanie części kosztów prowadzenia działalności gospodarczej dla przedsiębiorców samozatrudnionych (art. 15zzc),
 - dofinansowanie części kosztów wynagrodzeń pracowników oraz należnych od nich składek na ubezpieczenia społeczne dla organizacji pozarządowych (art. 15zze),
 - dofinansowanie części kosztów wynagrodzeń pracowników oraz składek na ubezpieczenia społeczne dla kościelnej osoby

discourse of specialists of various disciplines is about⁸. Although this study is a narrow analysis, because it refers to the protection of jobs with the introduction of anti-crisis shields in Warmia and Mazury, it is impossible to combine in one article all the important issues related to the Covid-19 pandemic. Thus, other strategic areas may be the subject of further studies and reports.

The presented analysis concerns support implemented by public employment services in the Warmińsko-Mazurskie Voivodeship. The main source of funding for anti-crisis shields was the State Fund of Guaranteed Employee Benefits. In addition, some tasks were implemented from the reserve of the minister responsible for labour, i.e. from Labour Fund resources, as well as from the sum allocated for non-competition projects from the European Social Fund (ESF). Payments effected by County and Voivodeship Labour Offices took place in the period from 01.04.2020 to 30.09.2021. Currently, the indicated units are conducting settlements and audits of entrepreneurs in terms of correctness of the use of the received funds.

The tasks of employment services as defined by the COVID-19 Act can be divided as follows:

1. implemented by county labour offices:
 - one-off loan from the Labour Fund for micro-entrepreneurs (Article 15zzd),
 - one-off loan from the Labour Fund for NGOs (Article 15zzda),
 - co-financing of part of the employee wage expenses and social security contributions due on these wages (art.15zzb),
 - subsidising of part of the business activity expenses for self-employed entrepreneurs (art. 15zcc),
 - co-financing of part of the employee wage expenses and due social insurance contributions for non-governmental organisations (Article 15zce),
 - co-financing of a part of the employee wage expenses and social security contributions for ecclesiastical legal persons acting on the basis of regulations on the State's relation to the Catholic Church in the Republic of Poland, on the State's relation to other churches and religious associations and on

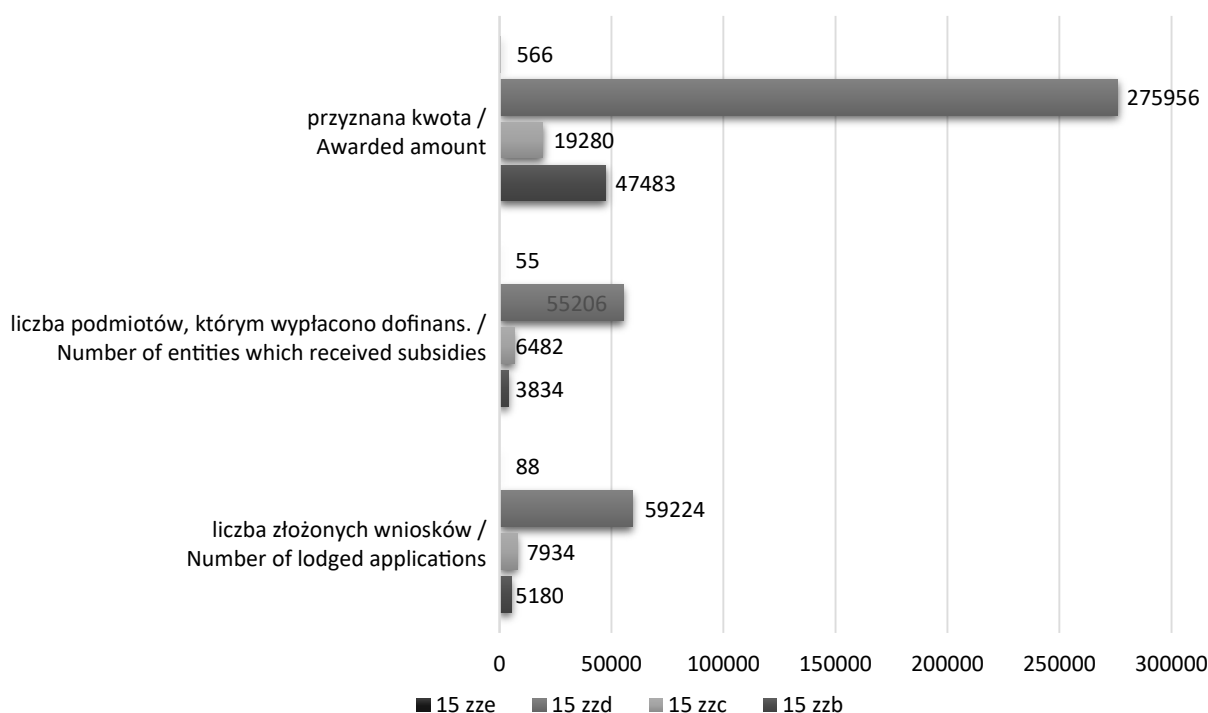
8 Gwizdak J., Wiaderek G. *Tarcze antykryzysowe – dokończenie budowy państwa PiS-u? Ustawodawstwo okresu pandemii a wymiar sprawiedliwości i prawa obywateli*, Fundacja im.Stefana Batorego, Warszawa 2021; Pracodawcy RP 2021- *Raport covid-owy. Z tarczą czy na tarczy? Legislacja w czasach zarazy; Biznes Post COVID-19*, Wyniki badania 2020, Crowe Polska; Skrabacz A., *Wpływ pandemii koronawirusa na stan bezpieczeństwa społeczno-ekonomicznego Polaków*, Krakowska Wojskowa Akademia Techniczna, *Bezpieczeństwo, teoria i praktyka* Nr 2 (XLIII)/2021; Mazela M., *Wpływ pandemii COVID-19 na społeczeństwo i gospodarkę Polski*, UJ, Kraków 2021

8 Gwizdak J., Wiaderek G. *Tarcze antykryzysowe – dokończenie budowy państwa PiS-u? Ustawodawstwo okresu pandemii a wymiar sprawiedliwości i prawa obywateli*, Fundacja im.Stefana Batorego, Warsaw 2021; Pracodawcy RP 2021- *Raport covid-owy. Z tarczą czy na tarczy? Legislacja w czasach zarazy; Biznes Post COVID-19*, Research results for 2020, Crowe Polska; Skrabacz A., *Wpływ pandemii koronawirusa na stan bezpieczeństwa społeczno-ekonomicznego Polaków*, Krakowska Wojskowa Akademia Techniczna, *Bezpieczeństwo, teoria i praktyka* Nr 2 (XLIII)/2021; Mazela M., *Wpływ pandemii COVID-19 na społeczeństwo i gospodarkę Polski*, UJ, Kraków 2021

- prawnej działającej na podstawie przepisów o stosunku Państwa do Kościoła Katolickiego w Rzeczypospolitej Polskiej, o stosunku Państwa do innych kościołów i związków wyznaniowych oraz o gwarancjach wolności sumienia i wyznania, oraz jej jednostce organizacyjnej (art. 15zże²),
- dotacja dla mikro i małych przedsiębiorstw określonych branż (art. 15zże4).
2. realizowane przez wojewódzki urząd pracy:
- pomoc dla pracodawców - ochrona miejsc pracy; wynagrodzenia pracowników objętych przestoje ekonomicznym; obniżenie wymiaru czasu pracy (15g),
 - dofinansowanie do wynagrodzeń pracowników, którzy wykonują czynności zawodowe dotyczące zabytku lub infrastruktury z nim związanej (art.15ga),
 - świadczenia na rzecz ochrony miejsc pracy ze środków FGŚP na dofinansowanie wynagrodzenia pracowników nieobjętych przestoje (art.15gg),
 - dofinansowanie części kosztów prowadzenia działalności gospodarczej (art. 15zcc),
 - dofinansowanie części kosztów wynagrodzeń pracowników oraz należnych od tych wynagrodzeń składek na ubezpieczenia społeczne – dot. organizacji pozarządowych lub podmiotów, o których mowa w art. 3 ust. 3 ustawy z dnia 24 kwietnia 2003r. o działalności pożytku publicznego i o wolontariacie (art. 15zże),
 - dofinansowanie kościelnym osobom prawnym oraz ich jednostkom organizacyjnym część kosztów wynagrodzeń pracowników oraz należnych od tych składek na ubezpieczenia społeczne (art. 15zże²),
 - powiększenie listy kodów PKD objętych wsparciem o 5 nowych (art.15gga)⁹.
- guarantees of freedom of conscience and religion, and its organisational unit (Article 15zże²),
- subsidies for micro and small enterprises in specific industries (Article 15zże4).
2. implemented by the voivodeship employment office:
- aid to employers - protection of jobs; remuneration of workers affected by the economic downturn; reduction in working time (Article 15g),
 - co-financing of salaries of the employees who perform professional activities related to monuments or infrastructure related thereto (Article 15ga),
 - benefits for the protection of jobs from FGŚP funds for subsidising the remuneration of workers not covered by the shutdown (Article 15gg),
 - co-financing of the costs of running a business (Article 15zcc),
 - co-financing of part of the employee wage expenses and social insurance premiums due on such remuneration – concerns non-governmental organization or entities referred to in Article 3 (3) of the Act of 24 April 2003 on public benefit activity and volunteerism (Article 15zże),
 - subsidising ecclesiastical legal persons and their organisational units a part of the employee wage expenses and the social security contributions due thereon (Article 15zże²),
 - extension of the list of supported PKD codes by 5 new codes (Article 15gga)⁹.

⁹ Zadania realizowane przez służby zatrudnienia związane z przeciwdziałaniem Covid-19 wprowadziła *Ustawa z dnia 2 marca 2020r. o szczególnych rozwiązaniach związanych z zapobieganiem, przeciwdziałaniem i zwalczaniem COVID-19, innych chorób zakaźnych oraz wywołanych nimi sytuacji kryzysowych* (Dz.U. z 2020r. poz. 374 z późn.zm.). Kolejne akty wprowadzające poszczególne tarcze, były zmianami do danej ustawy.

⁹ The tasks carried out by employment services related to counteracting Covid-19 were introduced by the *Act of 2 March 2020 on specific solutions related to preventing, counteracting and combating COVID-19 other communicable diseases and crisis situations caused by them* (Journal of Laws of 2020, item 374, as amended). Subsequent acts introducing particular shields, were amendments to the respective act.



Rycina 7. Złożone wnioski i wypłacone środki realizowane przez powiatowe urzędy pracy (stan na 30.06.2020)
Figure 7. Applications submitted and funds disbursed implemented by county labour offices (as of 30.06.2020)

Źródło: Opracowanie własne na podstawie danych WUP Olsztyn.
 Source: own study on the basis of data from WUP Olsztyn.

Według stanu na 30.06.2020 r. z pomocy określonej w art. 15 zzb skorzystały łącznie 3834 podmioty, w tym: mikro 3058 (na kwotę 16.778,2 tys. zł.), małe 579 (na kwotę 16 446,9 tys. zł.), średnie 96 (kwota 11 698,4 tys. zł.). Ogółem objęto wsparciem 22 796 pracowników, z czego 40,3% to pracownicy mikroprzedsiębiorstw, 33,8% małych i 22,4% średnich. Największą grupę podmiotów stanowiła ta, która odnotowała spadek obrotów o co najmniej 50% – 1 678, 1 267 firm – spadek o 30% i 767 podmiotów z co najmniej 80% spadkiem.

Ze wsparcia zdefiniowanego w art.15 zzc skorzystali przedsiębiorcy będący osobami fizycznymi niezatrudniającymi pracowników. Pozytywnie rozpatrzono 82,2% wniosków, z których 99,4% otrzymały dofinansowanie na łączną kwotę 19 279,6 tys. zł (w tym 68,3% to środki EFS tj. 13 167,8 tys. zł). Najwięcej wniosków złożyli przedsiębiorcy, których obroty spadły o co najmniej 50% – 3 152 wnioski na kwotę 7 717,1 tys. zł., drugą grupę stanowiły firmy ze spadkiem obrotów co najmniej 80% - 2 474 wnioski na kwotę 8 783,4 tys. zł.

Najpopularniejszą formą wsparcia były jednorazowe pożyczki z art.15 zzd (stanowiły one 81,8% wszystkich złożonych wniosków). Do powiatowych urzędów pracy wpłynęło (na 30.06.2020r.) aż 55 206 wniosków, z których pozytywnie oceniono 55 262, na łączną kwotę 275 956,1 tys. zł.

As at 30.06.2020, a total of 3,834 entities benefited from the assistance specified in Article 15 zzb, including: micro – 3058 (amounting to PLN 16,778.2 thousand), small – 579 (amounting to PLN 16,446.9 thousand), medium – 96 (amounting to PLN 11,698.4 thousand). In total, 22 796 employees were covered by support, of which 40.3% were employees of microenterprises, 33.8% of small and 22.4% of medium-size enterprises. The largest group of entities were those with a turnover decrease of at least 50% – 1,678, 1,267 companies with a 30% decrease, and 767 entities with a decrease of at least 80%.

Entrepreneurs who are individuals not employing any staff benefited from the support defined in Article 15 zzc. 82.2% of applications were reviewed favourably, of which 99.4% received co-financing to the total amount of PLN 19,279.6 thousand (including 68.3% from ESF funds, i.e. PLN 13,167.8 thousand). Most applications were submitted by entrepreneurs whose turnover decreased by at least 50% – 3,152 applications for the amount of PLN 7 717.1 thousand, the second group were companies with a turnover decrease by at least 80% - 2 474 applications for the amount of PLN 8 783.4 thousand.

The most popular form of support were one-off loans under Article 15 of the Act of 20 December 2000 (they constituted 81.8% of all submitted

W ramach art.15zże złożono 88 wniosków, z których 55 oceniono pozytywnie i wypłacono łącznie 565,8 tys. zł (w tym 75,7% to EFS). Ogółem objęto wsparciem 273 pracowników. Najliczniejszą grupę podmiotów stanowiła ta, która odnotowała spadek przychodów o co najmniej 50%.

Wojewódzki Urząd Pracy w Olsztynie od 01 kwietnia 2020r. wdrażał instrumenty z art.15 g. Ustawy COVID-19. Na dzień 30.06.2020 r. wpłynęły 1 803 wnioski, z których tylko 763 rozpatrzono pozytywnie. Należy domniemywać, że główną przyczyną był tu brak wiedzy i umiejętności przedsiębiorców w zakresie poprawnego wypełniania wniosków i kompletności składanych dokumentów (pierwsze miesiące obowiązywania ustawy) Wsparcie dot. ochrony miejsc pracy realizowane było w comiesięcznych transzach. Na 30.06.2020 zawarto umowy z pracodawcami na kwotę 204 479 387,01 zł, z czego wypłacono 149 419 757,95 zł. Dzięki udzielonemu wsparciu udało się ochronić 52 615 miejsc pracy, w tym 10 226 z tytułu przestoju ekonomicznego, a 42 389 z tytułu obniżonego wymiaru czasu pracy.

applications). County employment offices received (as at 30.06.2020) as many as 55,206 applications, of which 55,262 were assessed favourably, for a total amount of PLN 275,956.1 thousand.

Under Article 15zże, 88 applications were submitted, of which 55 were evaluated favourably and the total amount of PLN 565.8 thousand was paid (of which 75.7% was ESF). In total, 273 employees were supported. The most numerous group of entities was that which recorded a decrease in revenue by at least 50%.

As of 01.04.2020, the Voivodeship Labour Office in Olsztyn has been implementing the instruments under Article 15g. of the COVID-19 Act. As at 30.06.2020, 1,803 applications were received, of which only 763 were reviewed favourably. It should be presumed that the main reason for this was the lack of knowledge and skills of entrepreneurs in the field of correct filling out of application forms and completeness of submitted documents (first months of the Act). As at 30.06.2020, agreements with employers for the amount of PLN 204,479,387.01 were concluded, of which PLN 149,419,757.95 has been paid out. Thanks to the support provided, 52,615 jobs were protected, including 10 226 due to economic downtime and 42,389 due to reduced working hours.

Tab.1 Wpływ tarcz antykryzysowych realizowanych przez WUP w Olsztynie na ochronę miejsc pracy (stan na 28.06.2021r.)

Tab. 1 Impact of anti-crisis shields implemented by the Voivodeship Labour Office in Olsztyn for job protection (as at 28.06.2021)

LICZBA CHRONIONYCH MIEJSC PRACY / NUMBER OF PROTECTED JOBS		
1	ART. 15G (OBNIŻENIE WYMIARU CZASU PRACY) / ARTICLE 15G (REDUCED WORKING HOURS)	47 181
2	ART. 15G (PRZESTÓJ EKONOMICZNY) / ARTICLE 15G (ECONOMIC DOWNTIME)	11 090
3	ART. 15GA / ARTICLE 15GA	81
4	ART. 15GG / ARTICLE 15GG	27 671
5	ART. 15GGA / ARTICLE 15GGA	10 913
OGÓŁEM / TOTAL		96 936

Źródło: Opracowanie własne na podstawie danych WUP Olsztyn.
Source: own study on the basis of data from WUP Olsztyn.

W ramach art. 15g, 15ga, 15gg oraz 15gga na koniec czerwca 2021r. wsparcie ochroniło 96 936 miejsc pracy. Łączna wartość udzielonej pomocy przez Fundusz Gwarantowanych Świadczeń Pracowniczych, który realizował zadania dotyczące tarcz antykryzysowych, na dzień 28.06.2021r. wynosiła 321 037 923,15 zł.¹⁰

Within the framework of Articles 15g, 15ga and 15gga, as at the end of June 2021, support protected 96,936 jobs. The total value of aid granted by the Guaranteed Employee Benefits Fund, which implemented tasks concerning anti-crisis shields, amounted to PLN 321,037,923.15 as at 28.06.2021¹⁰.

¹⁰ Z dniem 24 czerwca 2020r. Ustawa COVID-19 została znowelizowana o art.15gg. Poszerzono zakres udzielanej pomocy. Przepis stanowił podstawę do wypłaty świadczeń mimo braku wprowadzonego przestoju ekonomicznego bądź obniżonego wymiaru czasu pracy.

¹⁰ With effect from 24 June 2020, the COVID-19 Act was amended by Article 15gg. The scope of assistance provided has been broadened. The provision provided a basis for the payment of benefits despite the absence of economic downtime or reduced working hours.

Natomiast z art.15zzb, 15zzc, 15zzd, 15zze, 15zze4¹¹ oraz 15zz4a do powiatowych urzędów pracy wpłynęło 91 314 wniosków, z których 82 190 zostało rozpatrzonych pozytywnie i wypłacono 548 701 570,37 zł. na ochronę 118 420 miejsc pracy (stan na 31.12.2021 r.)¹².

Podsumowując, do końca 2021 r. do urzędów pracy w całym województwie wpłynęło łącznie 97 464 wniosków w ramach wszystkich tarcz antykryzysowych, z których pozytywnie rozpatrzono 86 862. Na ich podstawie wypłacono dofinansowanie w wysokości 876 120 556,11 zł. Zawarcie z pracodawcami stosownych umów, ochroniło 216 098 miejsc pracy¹³.

Bezrobocie w czerwcu 2020 r. w odniesieniu do analogicznego okresu w 2019 r. wzrosło, ale już w 2021r. odnotowano znaczny jego spadek. Analizowane dane pozwalają na postawienie jednoznacznej diagnozy – tarcze antykryzysowe zahamowały kryzys społeczno-gospodarczy w Regionie Warmii i Mazur.

Podsumowanie i wnioski

Nie ulega wątpliwości, że pandemia miała wpływ na rynek pracy. Nie można dokonać jednoznacznej oceny, czy zmiany te są pozytywne czy negatywne. Wielu przedsiębiorców musiało nagle wprowadzić nowe rozwiązania, których uczyli się zarówno kierujący firmą, jak i pracownicy. Od wybuchu pandemii w Polsce minęły prawie dwa lata i już można zaobserwować, że powstały nowe ciekawe trendy oraz rozwiązania wymuszone daną sytuacją przynoszące wymierne korzyści, ale również odnotowuje się negatywne skutki tego zjawiska. Czy rynek pracy dostosował się do funkcjonowania w kryzysie, czy zmiany pozostaną na stałe? Na te i wiele innych pytań będzie można odpowiedzieć dopiero za kilka lat. Jedno można stwierdzić już dziś, żyjemy w czasach niepewności i ciągłej zmiany, dlatego musimy nauczyć się elastyczności, mobilności oraz szybkiej adaptacji do zaskakujących często warunków, co miało miejsce w marcu 2020 r.¹⁴.

Niniejsze opracowanie obejmuje wybrane segmenty rynku pracy województwa

On the other hand, pursuant to art.15zzb, 15zzc, 15zzd, 15zze, 15zze4¹¹ and 15zz4a district labour offices received 91,314 applications, of which 82,190 were reviewed favourably and PLN 548,701,570.37 was paid. for the protection of 118,420 jobs (as at 31.12.2021)¹².

To summarize, by the end of 2021, labour offices in the whole voivodeship received a total of 97,464 applications under all anti-crisis shields, of which 86,862 were reviewed favourably. On their basis, subsidies in the amount of PLN 876,120,556.11 were paid out. The conclusion of relevant agreements with employers protected 216,098 jobs¹³.

Unemployment in June 2020 against the same period in 2019 increased, but already in 2021 there was a significant decrease. The analyzed data allows us to make an unambiguous diagnosis - the anti-crisis shields have stopped the socio-economic crisis in the Warmińsko-Mazurskie Voivodeship.

Summary and Conclusions

There is no doubt that the pandemic has had an impact on the labour market. It is not possible to make a clear assessment of whether these changes are positive or negative. Many entrepreneurs suddenly had to introduce new solutions, which had to be learnt by both company managers and employees. Almost two years have passed since the outbreak of the pandemic in Poland and one can already observe that new interesting trends and solutions forced by the situation at hand have emerged, bringing notable benefits, but also negative effects of this phenomenon. Has the labour market adapted to functioning during the crisis or will the changes remain permanent? These and many other questions will only be answered in the next few years. One thing can already be said today, we live in times of uncertainty and constant change, so we must learn to be flexible, mobile and adapt quickly to often surprising conditions, which occurred in 2020¹⁴.

This study covers selected segments of the labour market of the Warmińsko-Mazurskie Voivodeship during 2019-2021 (as at the end of June) so

11 Od 01.01.2022r. zadanie z art. 15zze⁴ ustawy COVID-19 będzie kontynuowane przez powiatowe urzędy pracy jako wsparcie dla mikro i małych przedsiębiorstw określonych branż. Wnioski o dotację można składać od 1.01.2022 r. do 15.04.2022r. wyłącznie poprzez platformę praca.gov.pl. Wojew. warmińsko-mazurskie na ten cel otrzymało 3 060 000,- zł.

12 Od 23.07.2021 powiatowe urzędy pracy realizowały kolejne zadanie w związku z wprowadzeniem art.15zze4a – dotacja dla mikro i małych przedsiębiorstw (sklepiki szkolne)

13 Dane według stanu na 27.12.2021r.

14 Załuska P., „reStart kariery. Zbuduj swoją przewagę na rynku pracy”, Wyd.Poltext, Warszawa 2020

11 From 01.01.2022 the task of Article 15zze⁴ of the COVID-19 Act will be continued by the county labour offices as support for micro and small enterprises of specific industries. Grant applications may be submitted from 1.01.2022 to 15.04.2022 only through the platform praca.gov.pl, the Warmińsko-Mazurskie Voivodeship received PLN 3,060,000 for this purpose.

12 From 23.07.2021 the county labour offices have implemented another task in connection with the introduction of Article 15zze4a - subsidy for micro and small enterprises (school shops).

13 Data as at 27.12.2021.

14 Załuska P., „reStart kariery. Zbuduj swoją przewagę na rynku pracy”, Wyd.Poltext, Warsaw 2020

warmińsko-mazurskiego w latach 2019-2021 (stan na koniec czerwca), by autorka dokonując analizy danych mogła potwierdzić lub obalić hipotezę, że tarcze antykryzysowe wpłynęły na ochronę miejsc pracy w tym regionie i zatrzymały zamykanie się małych firm. Wojewódzkie rynki pracy są częścią polityki społeczno-gospodarczej kraju. Jak wynika z danych Eurostatu w II kwartale 2020 r. Polska zajmowała 3 miejsce w czołówce państw pod względem dynamiki PKB (po Litwie i Finlandii). Nie bez znaczenia na kondycję polskiej gospodarki w kryzysie miało wsparcie rządowe dla przedsiębiorstw i pracowników. Tendencje te widać także w analizowanym okresie w województwie warmińsko-mazurskim. Miejscowe władze obawiały się, że region o najwyższym natężeniu bezrobocia w kraju nie poradzi sobie z kryzysem. Oczywiście z powodu pandemii i wprowadzonego lockdownu wskaźniki dot. bezrobocia wzrosły. Przyczyn jest wiele, np.: czasowe zamknięcie zakładów pracy (usługowych, gastronomicznych, turystycznych), obniżanie przez pracodawców wymiaru czasu pracy, zwolnienia lub wygaszenie działalności, praca zdalna ograniczająca bezpośrednią obsługę klientów, ale także te nie dotyczące pandemii, jak np.: sezonowość bezrobocia. Zamrożenie gospodarki spowodowało spadek liczby ofert pracy zgłaszanych do powiatowych urzędów pracy. Jednak czarne scenariusze nie sprawdziły się. Region zawdzięcza to głównie szybkiej interwencji państwa poprzez wprowadzenie tarcz antykryzysowych, które miały na celu ochronę miejsc pracy. Dzięki temu pandemia nie powtórzyła sytuacji kryzysu z lat 90-tych, kiedy to odnotowywano masowe zwolnienia. Udało się ochronić rynek pracy, choć oczywiście negatywne skutki wystąpiły. Wyniki badań IRWiR PAN potwierdzają wnioski autorki, że „programy pomocowe (tarcze ochronne) zmniejszyły lub zatrzymały zwolnienia pracowników. Na mniejsze niż oczekiwany przyrost bezrobocia wpłynął również szybszy powrót do normalnej działalności i mniejsze poczucie zagrożenia wśród ludności, które przyczyniło się do częściowego odtworzenia ilości miejsc pracy w stosunku do miejsc zamkniętych w wyniku zamrożenia gospodarki”¹⁵. Podobny wniosek wysnuwa MOP „Znaczna część przedsiębiorstw zwolniła stosunkowo niewielki odsetek pracowników (...)”¹⁶.

Niniejsza analiza nie wyczerpuje oczywiście różnych aspektów powiązanych z zachowaniem lub utratą pracy, czy odniesień do kondycji

that the author, by analysing the data, can confirm or refute the hypothesis that the anti-crisis shields have had an impact on the protection of jobs within the region and stopped the closing down of small businesses. Voivodeship labour markets are part of the country's socio-economic policy. According to Eurostat data, in the second quarter of 2020. Poland was in the top 3 countries in terms of GDP dynamics (after Lithuania and Finland). Not without significance for the shape of the Polish economy during the crisis was the government's support for enterprises and employees. These trends are also visible in the analysed period in the Warmińsko-Mazurskie voivodeship. Local authorities feared that the region with the highest unemployment rate in the country would not cope with the crisis. Of course, because of the pandemic and the lockdown, unemployment figures have risen. There are many reasons for this, such as: the temporary closure of workplaces (services, catering, tourism), employers reducing working hours, redundancies or closing down of businesses, remote work limiting direct customer service, but also those not related to the pandemic, such as: the seasonality of unemployment. The freezing of the economy resulted in a decrease in the number of job offers submitted to county labour offices. However, the black scenarios did not come about. The region owes this mainly to the rapid intervention of the State through the introduction of anti-crisis shields, which were aimed at protecting jobs. Thanks to this, the pandemic did not repeat the crisis situation of the 1990s, when mass redundancies were recorded. It was possible to protect the labour market, although of course there were negative effects. The results of IRWiR PAN research confirm the author's conclusions that “aid programmes (protective shields) have reduced or stopped redundancies. The smaller than expected increase in unemployment was also influenced by a faster return to normal activities and a lower sense of threat among the population, which contributed to a partial restoration of the number of jobs in relation to those closed as a result of the freezing of the economy”¹⁵. A similar conclusion has been reached by the ILO “A significant proportion of enterprises laid off a relatively small proportion of their workforce (...)”¹⁶.

Of course, this analysis hardly exhausts the various aspects related to job retention or loss or references to the economic and financial health of enterprises. It only focuses on the analysis of

15 S.Kalinowski, W.Wyduba, *Moja sytuacja w okresie koronawirusa. Raport końcowy z badań*. IRWiR PAN, Warszawa 2020 s.36

16 Raport badania przeprowadzonego przez Międzynarodową Organizację Pracy, dotyczącego wpływu kryzysu spowodowanego pandemią COVID-19 na przedsiębiorstwa. *Rynek pracy, edukacja, kompetencje. Aktualne trendy i wyniki badań* (2020). PARP, Rada ds.Kompetencji https://www.parp.gov.pl/storage/publications/pdf/_Report_rynek_pracy_grudzien_2020_ost.pdf [dostęp: 28.02.22] s.22

15 S.Kalinowski, W.Wyduba, *Moja sytuacja w okresie koronawirusa. Raport końcowy z badań*. IRWiR PAN, Warsaw 2020 p. 36

16 Report of a study by the International Labour Organization on the impact of the COVID-19 pandemic crisis on enterprises. *Labour market, education, competences. Current trends and research results* (2020). PARP, Competence Council https://www.parp.gov.pl/storage/publications/pdf/_Report_rynek_pracy_grudzien_2020_ost.pdf [access: 28.02.22] p. 22

ekonomiczno-finansowej przedsiębiorstw. Skupia uwagę jedynie na analizie wskaźników i wybranych tarcz wdrażanych przez publiczne służby zatrudnienia. Autorka we wnioskach wskazuje, iż wsparcie rządowe w zakresie ochrony miejsc pracy niewątpliwie pozytywnie wpłynęło na rynek pracy województwa warmińsko-mazurskiego ponieważ zatrzymało lawinowy wzrost bezrobocia oraz zahamowało całkowite bankructwo szczególnie małych firm. Jednak uważa również, że wprowadzone wsparcie to szybka reakcja rządu obciążona niestety także wieloma wadami, jak np. niedopracowane procedury prawne, skomplikowana dokumentacja, niejednoznaczne informacje dot. adresatów wsparcia, subwencje dla wybranych branż, wsparcie krótkotrwałe nie uwzględniające trudności pracodawców w dalszym okresie funkcjonowania oraz bezwarunkowe pożyczki dla wszystkich którzy się o nie ubiegali. Potwierdzają to zarówno rozmowy z pracownikami urzędów pracy, jak i liczne badania ujęte w publikacjach. Raport MOP wskazuje: „40% przedsiębiorstw zgłosiło, że nie ma dostępu do żadnych środków finansowych wspierających ich działalność. Ponad 1/3 przedsiębiorstw posiadała rezerwy gotówkowe w postaci oszczędności lub miała dostęp do pożyczek lub dotacji w celu utrzymania swojej działalności, a tylko 1/3 z tych przedsiębiorstw (1/9 ogółu) stwierdziła, że takie finansowanie było wystarczające”¹⁷. Pracownicy urzędów pracy podkreślali również, że z pomocy skorzystała znaczna część przedsiębiorców, którzy nigdy wcześniej nie korzystali ze współpracy z urzędami pracy¹⁸. Skuteczność tarczy antykryzysowej potwierdza dr hab. Edward Stawasz w publikacji „Zarządzanie i rynek pracy w warunkach pandemii COVID-19”, gdzie uznaje, że pomoc tarcz była niezbędna w sytuacji bieżącego zagrożenia funkcjonowania firmy. Przez samych przedsiębiorców pomoc covidowa jest jednak traktowana jako „koło ratunkowe”¹⁹. Natomiast dr Waldemar Kunz podaje, że pomimo otrzymanego wsparcia, przedsiębiorcy negatywnie ocenili działania rządu. „90% badanych uważa, że rząd nie poradził sobie z pomocą dla przedsiębiorców, 83% stwierdziła, że pomoc ta nie objęła wszystkich

indices and selected targets implemented by public employment services. The author concludes that the government support in the area of job protection has undoubtedly had a favourable effect on the labour market of the Warmińsko-Mazurskie Voivodeship, as it has stopped the avalanche-like increase in unemployment and the complete bankruptcy of small companies in particular. However, the author also believes that the introduced support is a rapid government response which, unfortunately, also has many disadvantages, such as underdeveloped legal procedures, complicated documentation, ambiguous information concerning the support recipients, subsidies for selected industries, short-term support which does not take into account the difficulties of employers in the subsequent period of operation and unconditional loans for all those who applied for them. This is confirmed both by interviews with employees of labour offices and by numerous published studies. An ILO report indicates: “40% of enterprises reported that they did not have access to any financial resources to support their operations. More than 1/3 of enterprises had cash reserves in the form of savings or had access to loans or grants to sustain their operations, and only 1/3 of these enterprises (1/9 of the total) said that such financing was sufficient”¹⁷. Labour office staff also highlighted that a significant proportion of entrepreneurs who had never before benefited from cooperation with labour offices had benefited from the assistance¹⁸. The effectiveness of the anti-crisis shield is confirmed by Edward Stawasz, Ph.D., in his publication “Management and the labour market under the conditions of the COVID-19 pandemic”, where he acknowledges that the shields’ assistance was necessary in the situation of an ongoing threat to the operation of the company. By the entrepreneurs themselves, however, Covid aid is treated as a “life preserver”¹⁹. Dr Waldemar Kunz, on the other hand, reports that despite the support received, entrepreneurs have negatively assessed the government’s actions. “90% of respondents believe that the government did not manage to help entrepreneurs, 83% said that the aid did not cover all

17 Raport badania przeprowadzonego przez Międzynarodową Organizację Pracy, dotyczącego wpływu kryzysu spowodowanego pandemią COVID-19 na przedsiębiorstwa. *Rynek pracy, edukacja, kompetencje. Aktualne trendy i wyniki badań* (2020). PARP, Rada ds. Kompetencji https://www.parp.gov.pl/storage/publications/pdf/Raport_rynek_pracy_grudzien_2020_ost.pdf [dostęp: 28.02.22] s.22

18 Wypowiedzi pracowników wup i pup wdrażających wsparcie w okresie pandemii.

19 E.Stawasz, *Wpływ kryzysu COVID-19 na zachowania mikro- i małych przedsiębiorstw w Polsce – studium przypadku*, [w:] *Zarządzanie i rynek pracy w warunkach pandemii Covid-19*, P.Walentyńowicz, A.Sałek-Imińska (red), Wyd.Bernardinum, Pelplin 2021

17 Report of a study by the International Labour Organization on the impact of the COVID-19 pandemic crisis on enterprises. *Labour market, education, competences. Current trends and research results* (2020). PARP, Competence Council https://www.parp.gov.pl/storage/publications/pdf/Report_rynek_pracy_grudzien_2020_ost.pdf [access: 28.02.22] p.22

18 Statements from WUP and KUP (National Labour Office) staff implementing support during the pandemic period.

19 E.Stawasz, *Wpływ kryzysu COVID-19 na zachowania mikro- i małych przedsiębiorstw w Polsce – studium przypadku*, [in:] *Zarządzanie i rynek pracy w warunkach pandemii Covid-19*, P.Walentyńowicz, A.Sałek-Imińska (ed), Wyd.Bernardinum, Pelplin 2021

podmiotów poszkodowanych w wyniku pandemii"²⁰. Niemniej jednak aż 78% badanych zachęciłoby do skorzystania z proponowanego wsparcia, ponieważ zaspokajało ono bieżące potrzeby prowadzonej działalności²¹.

Można zastanowić się również czy tarcze antykryzysowe w równy sposób chroniły interesy przedsiębiorców i pracowników? Dokładną analizę w tym zakresie przedstawia profesor Ryszard Szarfenberg w publikacji „Społeczne uzupełnienie tarczy antykryzysowej”. Wskazuje dysonans pomiędzy pomocą skierowaną do przedsiębiorcy i pracownika, który stracił pracę w skutek pandemii. Autor udowadnia, że wprowadzone rozwiązania są niesprawiedliwe, gdyż dają wiele tym, co stracili niewiele i nadal mają dużo, a mało tym, którzy stracili wszystko²². Uważa również, że pandemia będzie miała wpływ na rozwarstwienie społeczne na rynku pracy i przyczyni się do kolejnej fali prekaryzacji pomimo dość szybkiego odbicia gospodarczego po pandemii²³.

Zastosowane przez rząd rozwiązania wspomagające mają wady i zalety, a także mają swoich zwolenników oraz przeciwników. Należy jednak pamiętać, że reakcja rządzących musiała być szybka, a decyzje były podejmowane w nowych, nieznanych wcześniej okolicznościach o dużej niepewności. Ocenę podjętych działań po upływie określonego czasu łatwiej jest przeprowadzić, niż przewidzieć ich skutki a priori. Niewątpliwie wprowadzone wsparcie zahamowało załamanie gospodarcze spowodowane głównie upadkiem przedsiębiorstw oraz masowymi zwolnieniami grupowymi, jednak nie było idealnym rozwiązaniem²⁴. Czas pandemii nie zakończył się i każda analiza jest nie tylko rozwiązaniem naukowym, ale przede wszystkim refleksją, wskazówką i rekomendacją dla decydentów. Dlatego każdy raport, badanie, czy analiza wnosi nowe spostrzeżenia i inny ważny punkt odniesienia.

entities affected by the pandemic"²⁰. Nevertheless, as many as 78% of respondents would encourage the proposed support because it met the current needs of their business²¹.

One may also wonder whether the anti-crisis shields equally protected the interests of entrepreneurs and employees? A thorough analysis in this respect is presented by Professor Ryszard Szarfenberg in his publication "Social complementation of the anti-crisis shield". He points out the discord between aid directed at an entrepreneur and an employee who has lost his job as a result of the pandemic. The author is attempting to prove that the introduced solutions are unfair, as they give a lot to those who have lost little and still have a lot, and little to those who have lost everything²². He also believes that the pandemic will have an impact on social stratification in the labour market and contribute to another wave of precarity, despite a fairly rapid economic rebound after the pandemic²³.

The assistance solutions applied by the government have advantages and disadvantages, and have their supporters and opponents. However, it should be borne in mind that the reaction of those in power had to be swift, and decisions were taken in new, previously unknown circumstances of great uncertainty. It is easier to evaluate actions taken after a certain period of time has passed than to predict their effects a priori. Undoubtedly, the support introduced halted the economic collapse caused mainly by the collapse of enterprises and mass redundancies, but it was not an ideal solution²⁴. The time of the pandemic is not over and every analysis is not only an academic consideration, but above all a reflection, a guideline and a recommendation for decision-makers. Therefore, each report, study or analysis brings new insights and another important reference point.

20 W.Kunz, *Identyfikacja wpływu rządowego programu tarcz antykryzysowych na funkcjonowanie przedsiębiorstw w czasie pandemii COVID-19. Podejście propagandowe czy pomocowe*, [w:] *Zarządzanie i rynek pracy w warunkach pandemii Covid-19*, P.Walentynowicz, A.Sałek-Imińska (red), Wyd.Bernardinum, Pelplin 2021 s.58

21 Tamże s.58

22 R.Szarfenberg, R.Bakalarczyk, M.Kocójko, (red), *Ekspertyza. Społeczne uzupełnienie tarczy antykryzysowej 9, Komitet Dialogu Społecznego KIG, 2020*

23 R.Szarfenberg (2020). *Kryzys: przed nami rozwarstwienie na rynku pracy i czwarta fala prekaryzacji*, pobrane z: www.forbes.pl/gospodarka/koronawirus-skutki-kryzysu-na-ryнку-pracy-w-polsce/j4r5c1r.

24 Europa Środkowo-Wschodnia 2021. *Raport SGH i Forum Ekonomicznego*, SGH, Warszawa 2021

20 W.Kunz, *Identyfikacja wpływu rządowego programu tarcz antykryzysowych na funkcjonowanie przedsiębiorstw w czasie pandemii COVID-19. Podejście propagandowe czy pomocowe*, [in] *Zarządzanie i rynek pracy w warunkach pandemii Covid-19*, P.Walentynowicz, A.Sałek-Imińska (red), Wyd.Bernardinum, Pelplin 2021 p.58

21 Ibid, p. 58

22 R.Szarfenberg, R.Bakalarczyk, M.Kocójko, (ed), *Ekspertyza. Społeczne uzupełnienie tarczy antykryzysowej 9, Komitet Dialogu Społecznego KIG, 2020*

23 R.Szarfenberg (2020). *Kryzys: przed nami rozwarstwienie na rynku pracy i czwarta fala prekaryzacji*, downloaded from: www.forbes.pl/gospodarka/koronawirus-skutki-kryzysu-na-ryнку-pracy-w-polsce/j4r5c1r

24 Europa Środkowo-Wschodnia 2021. *Raport SGH i Forum Ekonomicznego*, SGH, Warsaw 2021

Bibliografia / References:

1. Gwizdak, J., Wiaderek, G. Tarcze antykryzysowe – dokończenie budowy państwa PiS-u? Ustawodawstwo okresu pandemii a wymiar sprawiedliwości i prawa obywateli, Fundacja im.Stefana Batorego, Warszawa 2021.
2. Informacje statystyczne – WUP Olsztyn <https://wupolsztyn.praca.gov.pl/>
3. Kalinowski, S., Wyduba, W., *Moja sytuacja w okresie koronawirusa. Raport końcowy z badań*. IRWiR PAN, Warszawa 2020.
4. Kunz, W., *Identyfikacja wpływu rządowego programu tarcz antykryzysowych na funkcjonowanie przedsiębiorstw w czasie pandemii COVID-19. Podejście propagandowe czy pomocowe*, [w:] *Zarządzanie i rynek pracy w warunkach pandemii Covid-19*, P.Walentynowicz, A.Sałek-Imińska (red), Wyd.Bernardinum, Pelplin 2021.
5. Mazela, M., *Wpływ pandemii COVID-19 na społeczeństwo i gospodarkę Polski*, UJ, Kraków 2021.
6. Raport z badań za 2020r., „*Tarcza Antykryzysowa. Koło ratunkowe dla firm i gospodarki*” Polski Instytut Ekonomiczny, Warszawa 2021, https://pie.net.pl/wp-content/uploads/2021/09/PIE-Raport_Tarcze-antykryzysowe.pdf
7. Raport badania przeprowadzonego przez Międzynarodową Organizację Pracy, dotyczącego wpływu kryzysu spowodowanego pandemią COVID-19 na przedsiębiorstwa. *Rynek pracy, edukacja, kompetencje. Aktualne trendy i wyniki badań* (2020). PARP, Rada ds.Kompetencji https://www.parp.gov.pl/storage/publications/pdf/Raport_rynek_pracy_grudzien_2020_ost.pdf
8. Raport covid-owy.Z tarczą czy na tarczy? Legislacja w czasach zarazy, Pracodawcy RP 2021
9. Raport GUS w Olsztynie, „*Rynek pracy w województwie warmińsko-mazurskim w latach 2018-2019*” file:///C:/Users/LDOMAN~1/AppData/Local/Temp/rynek_pracy_2018_2019_01.pdf
10. Raport SGH i Forum Ekonomicznego, SGH, Warszawa 2021.
11. Sadowski, Z. Zbierzchowski, C (red), *Leksykon rynku pracy*. Zespół wydawniczy Krajowego Urzędu Pracy. Warszawa 1997, Ustawa z dnia 2 marca 2020 r. o szczególnych rozwiązaniach związanych z zapobieganiem, przeciwdziałaniem i zwalczaniem COVID-19, innych chorób zakaźnych oraz wywołanych nimi sytuacji kryzysowych (Dz.U.2020.374 z dnia 2020.03.07).
12. Skrabacz, A., *Wpływ pandemii koronawirusa na stan bezpieczeństwa społeczno-ekonomicznego Polaków*, Krakowska Wojskowa Akademia Techniczna, Bezpieczeństwo, teoria i praktyka Nr 2 (XLIII)/2021.
13. Stawasz, E., *Wpływ kryzysu COVID-19 na zachowania mikro- i małych przedsiębiorstw w Polsce – studium przypadku* [w:] *Zarządzanie i rynek pracy w warunkach pandemii Covid-19*, P.Walentynowicz, A.Sałek-Imińska (red), Wyd.Bernardinum, Pelplin 2021.
14. Szarfenberg, R., Poverty Watch 2021, *Monitoring ubóstwa finansowego i polityki społecznej przeciw ubóstwu w Polsce w 2020r.* https://www.eapn.org.pl/eapn/uploads/2021/10/monitoring_ubostwa_2021_final.pdf
15. Szarfenberg, R., Bakalarczyk, R., Kocejko, M., (red), *Ekspertyza. Społeczne uzupełnienie tarczy antykryzysowej 9, Komitet Dialogu Społecznego KIG, 2020.*
16. Szarfenberg R.(2020). *Kryzys: przed nami rozwarstwienie na rynku pracy i czwarta fala prekaryzacji*, pobrane z: www.forbes.pl/gospodarka/koronawirus-skutki-kryzysu-na-ryнку-pracy-w-polsce/j4r5c1r.
17. Ustawa z dnia 20 kwietnia 2004r. o promocji zatrudnienia i instytucjach rynku pracy (tj.Dz.U. z 2021r. poz. 1100 z późn.zm.).
18. Ustawa z dnia 2 marca 2020r. o szczególnych rozwiązaniach związanych z zapobieganiem, przeciwdziałaniem i zwalczaniem COVID-19, innych chorób zakaźnych oraz wywołanych nimi sytuacji kryzysowych (Dz.U. z 2020r. poz. 374 z późn.zm.).
19. Wyniki badań, Biznes Post COVID-19, Crowe Polska 2020.
20. Załuska, P., „*reStart kariery. Zbuduj swoją przewagę na rynku pracy*”, Wyd. Poltext, Warszawa 2020.